

2018年春季学期榆林市一中期末考试

高二地理

注意事项:

- 1. 本试卷分第 I 卷(选择题)和第 II 卷(非选择题)两部分。满分 100 分,考试时间 90 分钟。答卷前,考生务必将自己的班级、姓名、准考证号填写在答题卡上。
- 2. 回答第 I 卷时,选出每小题答案后,用 2B 铅笔把答题卡上对应题目的答案标号涂黑。如需改动,用橡皮擦干净后,再选涂其他答案标号。写在本试卷上无效。
- 3. 回答第 II 卷时,将答案写在答题卡上。写在本试卷上无效。

第 I 卷(选择题 共 44 分)

一、选择题(本卷共 22 题,每小题 2 分,共 44 分。在每小题给出的四个选项中,只有一项是符合题目要求的。)

多米尼加位于伊斯帕尼奥拉岛东部,于 2018 年 5 月 1 日同中华人民共和国建交。读伊斯帕尼奥拉岛图 1,回答 1—3 题。

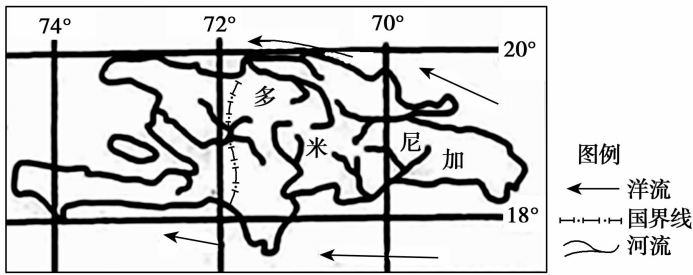


图 1

- 1. 该岛域位于 ()
A. 太平洋 B. 印度洋 C. 大西洋 D. 北冰洋
- 2. 关于该岛的叙述,正确的是 ()
A. 山脉大致为南北走向 B. 南部降水量比北部多
C. 北部降水量比南部多 D. 常年受东南风影响
- 3. 下列有关多米尼加经济发展的各项措施中,最可行的是 ()
A. 大力发展水稻种植,出口创汇 B. 大力发展旅游业,带动相关产业
C. 大面积种植热带经济作物,改善环境 D. 大力兴建沿海港口,收取过往费用

读我国某区域图 2,完成 4—5 题。

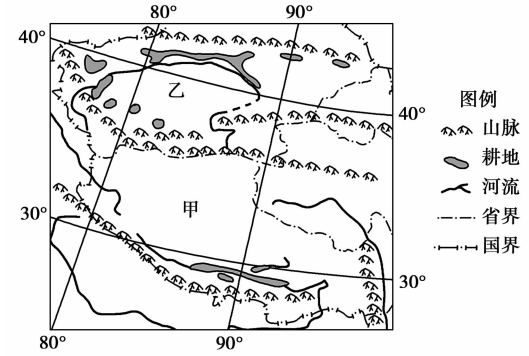


图 2

- 4. 甲、乙两地发展农业生产的主要制约因素分别是 ()
A. 地形、气候 B. 热量、水分 C. 地形、土壤 D. 光照、降水
- 5. 甲、乙两地所在地形区的分界线是 ()
A. 天山 B. 祁连山 C. 昆仑山 D. 唐古拉山

卡塔尔岛上面积为 1.1 万平方公里,境内最高气温可达 45℃,年平均降水量仅 75.2 毫米。读图 3 完成 6—8 题。

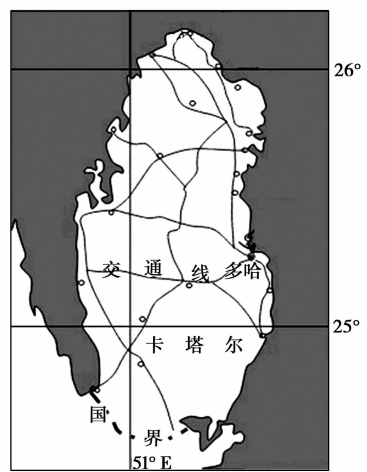


图 3

- 6. 卡塔尔夏季干热的主要原因是 ()
A. 沿岸暖流的增温作用 B. 受干热的西南风影响
C. 背风坡增温效应较强 D. 受干热的西北风影响
- 7. 对卡塔尔的经济发展具有十分重要作用的自然资源是 ()
A. 油气资源 B. 水能资源 C. 森林资源 D. 水产资源
- 8. 图示交通运输线可能是 ()
A. 铁路线 B. 航空线 C. 公路线 D. 管道线

2018年4月13日,习近平在庆祝海南建省办经济特区30周年大会上郑重宣布,党中央决定支持海南全岛建设自由贸易试验区。读图4完成9—11题。

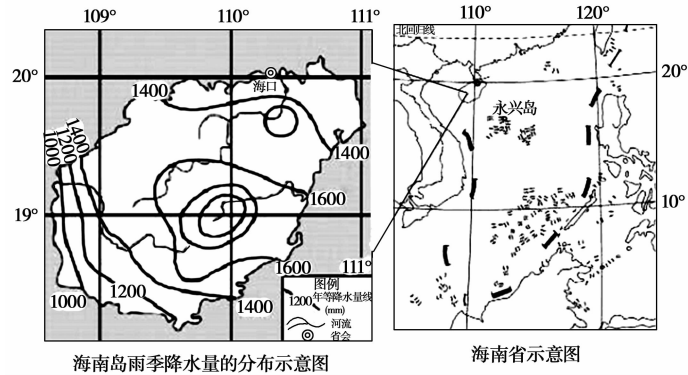


图4

9. 有关海南全岛建设自由贸易试验区,其优势条件的叙述不正确的是 ()
- A. 地理位置独特,海上交通便利 B. 自然风光优美,旅游资源丰富
- C. 渔业、石油、天然气等自然资源丰富 D. 临近南亚,便于发展外向型经济
10. 有关海南岛雨季降水量分布特点的叙述正确的是 ()
- A. 沿海多内陆少 B. 西北多东南少
- C. 南部多北部少 D. 东部多西部少
11. 有关海南岛地理特征的叙述不正确的是 ()
- A. 地势中部高,四周低,山地和丘陵面积广 B. 主要工业区多分布于沿海地区
- C. 著名的莺歌海盐场位于该岛东海岸 D. 热带季风气候利于热带经济作物种植

应日本首相安倍晋三邀请,李克强于2018年5月8日至11日赴日出席第七次中日韩领导人会议并对日本进行正式访问。图5是中、日、韩三国首都位置图,读图完成12—14题。

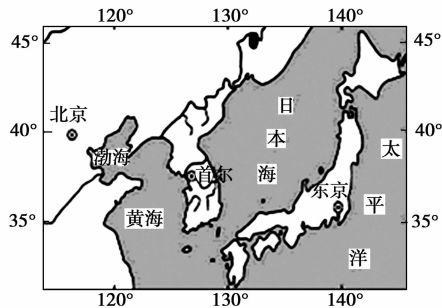


图5

12. 中国、日本、韩国三国沿海地区经济较发达,其原因主要是沿海地区 ()
- A. 矿产资源丰富 B. 劳动力资源丰富 C. 海陆交通便利 D. 地形平坦开阔
13. 20世纪70年代开始,日、韩家电企业将组装厂不断向中国转移,其影响的主要因素是 ()
- A. 原材料成本 B. 技术水平 C. 劳动力成本 D. 市场规模

14. 李克强赴日出席第七次中、日、韩领导人会议期间 ()
- A. 太阳每天都从东南方向升起 B. 北京昼夜时差减小
- C. 东京正午太阳高度逐渐减小 D. 三国首都正午物影方向相同

读我国“长三角经济圈”与“西三角经济圈”示意图6,完成15—17题。

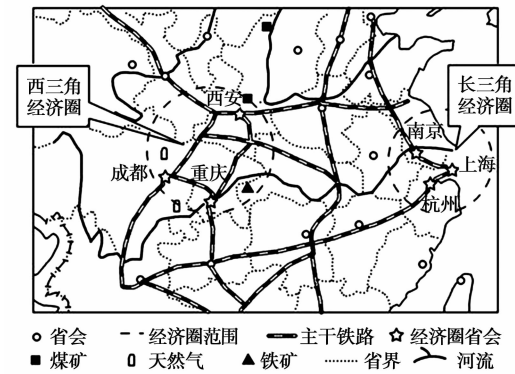


图6

15. 与“长三角经济圈”相比,“西三角经济圈”发展工业的突出优势是 ()
- A. 交通便利 B. 矿产资源丰富 C. 劳动力资源丰富 D. 市场广阔
16. 我国建立和发展“西三角经济圈”的积极意义有 ()
- ①加快西部地区经济发展 ②吸引经济重心向西部转移
- ③加快工业化与城市化进程 ④便于劳动密集型产业向外转移
- A. ①② B. ③④ C. ①③ D. ②④
17. “西三角经济圈”在发展过程中存在的生态问题主要是 ()
- A. 水土流失 B. 土地荒漠化 C. 土壤盐碱化 D. 大气污染

中国最大的淡水湖——鄱阳湖有多条河流从东、南、西三面注入,北部有水道通往长江,湖泊水面呈现“冬季一条线、夏季一大片”的景象变化。鄱阳湖是候鸟迁徙途中的重要栖息地。据此完成18—20题。

18. 鄱阳湖在冬季成为迁徙鸟群重要栖息地的原因是 ()
- A. 湖泊水量大、水质好 B. 湖区少有大雾,能见度好
- C. 湖滩面积大,水浅 D. 湖泊受人类活动影响小
19. 鄱阳湖冬、夏水面景象变化的原因是 ()
- A. 湖底平坦,长江顶托作用季节变化明显
- B. 湖底有线状洼地,冬季河道封冻,夏季来水量大
- C. 湖底平坦,入湖水量夏季大于冬季
- D. 湖底有线状洼地,水位季节差异明显
20. 过去50年来,鄱阳湖湿地大面积减少的最主要原因是 ()
- A. 围湖造田 B. 湖区地壳明显抬升
- C. 水土流失加速湖泊淤积 D. 气候变干造成湖泊水位降低

读北美西海岸局部示意图 7, 回答 21—22 题。

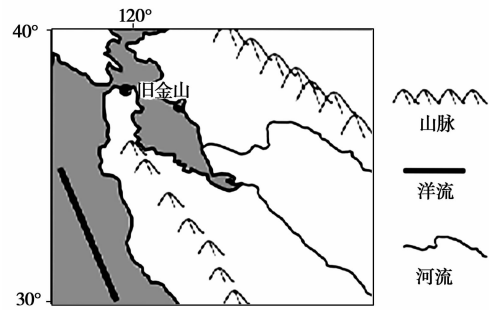


图 7

21. 图中洋流 ()
- A. 向西北流动 B. 使海水等温线向南凸出
- C. 对沿岸增温增湿 D. 属中高纬大洋环流
22. 旧金山是美国西部重要的港口城市, 其建港条件不包括 ()
- A. 海水终年不冻 B. 海湾利于避风 C. 港区水域面积大 D. 可河海联运

第 II 卷(非选择题 共 56 分)

二、非选择题(本大题共 3 小题, 共 56 分)

23. 阅读图文材料, 完成下列各题。(24 分)

非洲西南部的纳马夸兰地区是肉植物品种最多、生存历史较长的地区。多肉植物通常生活在气温偏高, 降水量少且有明显干湿季交替的地方, 有少量雾气和露水也可满足其生存需要。多肉植物叶小、肉厚、茎短, 宜居室盆栽, 既能美化环境, 又具观赏价值, 在国际市场上广受欢迎。

图 8 为纳马夸兰周边区域和纳马夸兰气候资料图。

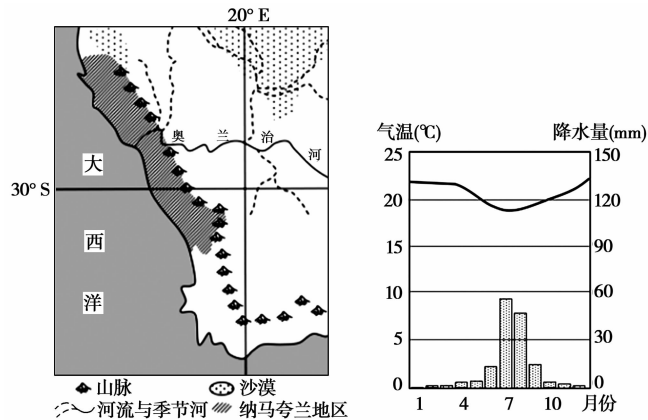
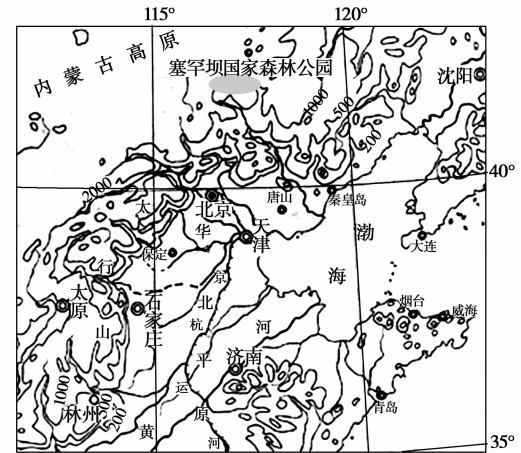


图 8

- (1) 试分析纳马夸兰沿岸多雾的原因。(6 分)
- (2) 描述纳马夸兰地区最宜多肉植物繁殖的有利自然条件。(8 分)
- (3) 分析纳马夸兰地区季节河形成的自然原因。(4 分)
- (4) 近年来, 纳马夸兰多肉植物大量出口欧美市场, 分析其原因。(6 分)

24. 阅读图文材料, 回答下列问题。(22 分)

塞罕坝意为美丽的高岭, 位于河北省围场满族蒙古族自治县境内, 是滦河、辽河的发源地之一, 也是阴山山脉与大兴安岭余脉的过渡区域。这里曾经森林茂密, 清朝在此设立“木兰围场”, 清末围场废弃。新中国建立之初这里呈现出“飞鸟无栖树, 黄沙遮天日”的景象。上世纪 60 年代这里建立了林场(中心位置: $42^{\circ}22'N$, $116^{\circ}53'E$), 海拔 1010~1940 米。目前塞罕坝森林覆盖率为 75.2%, 林木总蓄积 462 万立方米, 林场面积 141 万亩。如今的塞罕坝, 已被人誉为“河的源头、云的故乡、花的世界、林的海洋、珍禽异兽的天堂”。2017 年 12 月林场建设者荣获联合国环保最高荣誉——“地球卫士奖”。



图例

—2000— 等高线(m) 河流 ●●●● 城市

图 9

- (1) 指出塞罕坝林场所在的主要地形类型及判断依据。(6 分)
- (2) 分析塞罕坝地区形成“飞鸟无栖树, 黄沙遮天日”的人为原因。(8 分)
- (3) 指出塞罕坝林区的建设对辽河水文特征的主要影响及原因。(8 分)
25. [地理——选修 6: 环境保护](10 分)

图 10 为我国东南沿海某市某河道污水防治措施示意图。

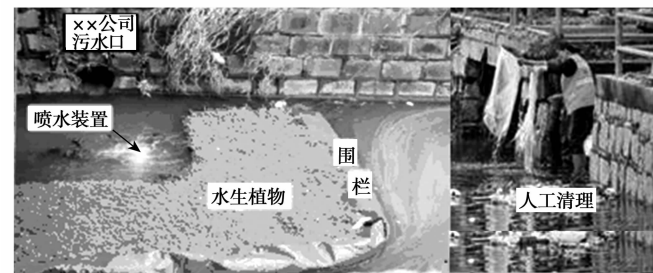


图 10

据图说明该地防治河水污染所采取的措施及其作用。

2018 年春季学期榆林市一中期末考试

高二地理参考答案

1. C(伊斯帕尼奥拉岛属于西印度群岛,南临加勒比海,北濒大西洋。)

2. C(从纬度位置上看,该地位于东北信风带,从河流流向看,该岛中部高四周低,东北部处于东北信风的迎风坡,降水多,西南部处于背风坡,降水少。)

3. B(由于多米尼加北部属于热带雨林气候、南部属于热带草原气候,适宜发展热带经济作物,但是如果大面积种植热带经济作物,会导致雨林破坏,不利于改善环境;旅游业、出口加工业和侨汇构成多米尼加经济的三大支柱,该经济发展水平低,兴建港口投资大。)

4. B(由图中信息可知,甲位于青藏高原,海拔高,气温低,热量是发展农业的主要制约因素;乙地位于塔里木盆地,深居内陆,降水稀少,水源是农业生产的主要制约因素。)

5. C(天山是准格尔盆地与塔里木盆地的分界线,祁连山是青藏高原与内蒙古高原的分界线,昆仑山是塔里木盆地与青藏高原的分界线,唐古拉山位于青藏高原上。)

6. B(卡塔尔位于阿拉伯半岛北部,夏季受来自阿拉伯半岛西南风的影响气候干热。)

7. A(卡塔尔位于波斯湾沿岸,油气资源丰富。)

8. C(卡塔尔国土面积狭小,城市间距离短,公路运输适合短距离运输。)

9. D(海南全岛地理位置独特,战略地位十分重要;海上交通便利;渔业、石油、天然气等自然资源丰富;自然风景优美,旅游资源质量高;临近东南亚,便于发展外向型经济。)

10. D(从海南岛雨季降水量分布图上可以看出,海南岛的雨季降水量总体分布特点是东部多西部少,山地迎风坡多,背风坡少。)

11. C(根据海南岛水系分布图可知,海南岛的地势特点中间高,四周低,山地和丘陵面积广,平原面积狭小;该岛主要工业区多分布于沿海地区,交通便利;著名的莺歌海盐场位于该岛西海岸;该岛属于热带季风气候利于热带经济作物种植。)

12. C(中国、日本、韩国三国沿海地区对外联系便利,便于原料的输入和产品的输出。)

13. C(家电企业组装属于劳动密集型产业,其不断转移是为了寻找廉价的劳动力。)

14. D(5月8日至11日,太阳直射点位于北半球,且向北移动,北半球昼长夜短,且昼渐长,夜渐短,昼夜时差增大;太阳每天都从东北方向升起;东京正午太阳高度逐渐增大;三国首都位于北回归线以北,正午物影方向相同。)

15. B(与“长三角经济圈”相比,“西三角经济圈”发展工业的优势条件有:铁矿等资源丰富;煤炭、天然气、水能等常规能源丰富;劳动力资源丰富而且廉价;土地租金低;西部大开发等国家政策的支持等,但突出的优势条件是铁矿等资源丰富;煤炭、天然气、水能等常规能源丰富。)

16. C(我国建立和发展“西三角经济圈”,有利于形成实力强的核心城市和提高辐射力,带动西部地区经济发展;加快西部地区资源开发和经济发展;加快城市化进程;缩小东西部地区经济差

距,促进东西部地区均衡发展;有利于加强西南与西北地区联系,实现优势互补;有利于提升承接东部地区产业转移、甚至国外产业转移的能力。)

17. A(根据题目要求“生态问题”,排除 D 选项,土地荒漠化主要发生在我国西北地区,土壤盐碱化主要是由于灌溉不合理引起的。)

18. C 19. D 20. A(第 18 题,由材料“湖泊水面呈现‘冬季一条线、夏季一大片’的景象变化”可知,冬季湖滩面积大,水浅。第 19 题,鄱阳湖冬、夏水面景象变化的原因是湖底有线状洼地,水位季节差异明显,D 正确;由材料“冬季一条线”可知湖底并不平坦;鄱阳湖地处亚热带季风气候区,冬季不结冰。第 20 题,过去 50 年来,鄱阳湖湿地大面积减少的最主要原因是围湖造田;过去 50 年来湖区地壳没有明显抬升;水土流失加速湖泊淤积是原因之一,但不是最主要的原因;气候没有明显变化。)

21. B 22. D(第 21 题,读图,结合世界洋流分布规律,该地为加利福尼亚寒流,自北向南流动。寒流使得海水温度降低,等温线向低纬凸出,对沿岸起降温减湿作用,属于中低纬大洋环流。第 22 题,旧金山(圣弗朗西斯科)是美国西部重要的港口城市,位于地中海气候区,最冷月均温在 0°C 以上,海水终年不冻,西部为圣弗朗西斯科湾,有利于避风,港区水域面积大,有利于航行和停泊,附近没有大河,不便于河海联运。)

23. (1)距海近,水汽相对充足;常年受副热带高气压带控制,盛行的下沉气流,与沿岸的寒流水面接触,水汽易冷凝成雾;易形成逆温层,大气稳定,浓雾不易扩散。(6 分)

(2)该地纬度较低,且受副热带高压带控制,气温高,年降水量少;受西风影响,冬雨明显,降水的季节差异大;多晴天天气,昼夜温差大,露水多;受寒流影响,多雾;山坡地,土壤排水性较好;气候较干旱,沙质土壤,透气性较好。(任答 4 点得 8 分)

(3)流经热带沙漠地区,气温高,降水少,蒸发量大;地处山脉背风坡,受西风影响小,降水少。(4 分)

(4)气候适宜、种植面积大,产量大;多肉植物多、种类独特,国际市场广阔;当地劳动力丰富廉价,生产成本低;位于沿海地区,海洋运输便利;农产品保鲜和冷藏技术的发展,为大量远距离出口提供条件。(任答 3 点得 6 分)

24. (1)地形:以高原和山地为主。(2 分)判断依据:位于阴山山脉与大兴安岭余脉的过渡区域;海拔在 1000~2000 米之间,且等高线从东向西由密变疏。(4 分)

(2)人口激增(对生态环境压力增大);过度放牧;过度开垦;过度樵采(过度砍伐);人为火灾;水资源利用不当等。(任答 4 点得 8 分)

(3)影响:河流水量增大;含沙量减小;河流径流的季节变化减小。(任答 2 点得 4 分)原因:森林具有涵养水源、保持水土的作用。(4 分)

25. 为排污口标号,易于找到排污源头,进行精准管理;在排污口设置围栏,阻止污染物扩散,便于清理;在河中设置喷水装置,增加河水溶解氧含量,提升河水自净能力;在水面种植水生植被,去除污染物,增强水体净化能力;人工清理,对于水中一些塑料等固体废弃物,采用人工打捞的方式进行处理。(每点 2 分,共 10 分)