

宿城一中 2018-2019 学年度第二学期期末联考

高一年级 地理试题（文科）

考生注意：

1. 本试题卷分第 I 卷（选择题）和第 II 卷（非选择题）两部分。满分 100 分。
2. 考生作答时，请将答案写在答题卡上。第 I 卷每小题选出答案后，用 2B 铅笔把答题卡上对应题目的答案标号涂；第 II 卷请用直径 0.5 毫米黑色签字笔在答题卡上各题的答题区域内作答，超出答题区域书写的答案无效，在试题卷、草稿纸上作答无效。

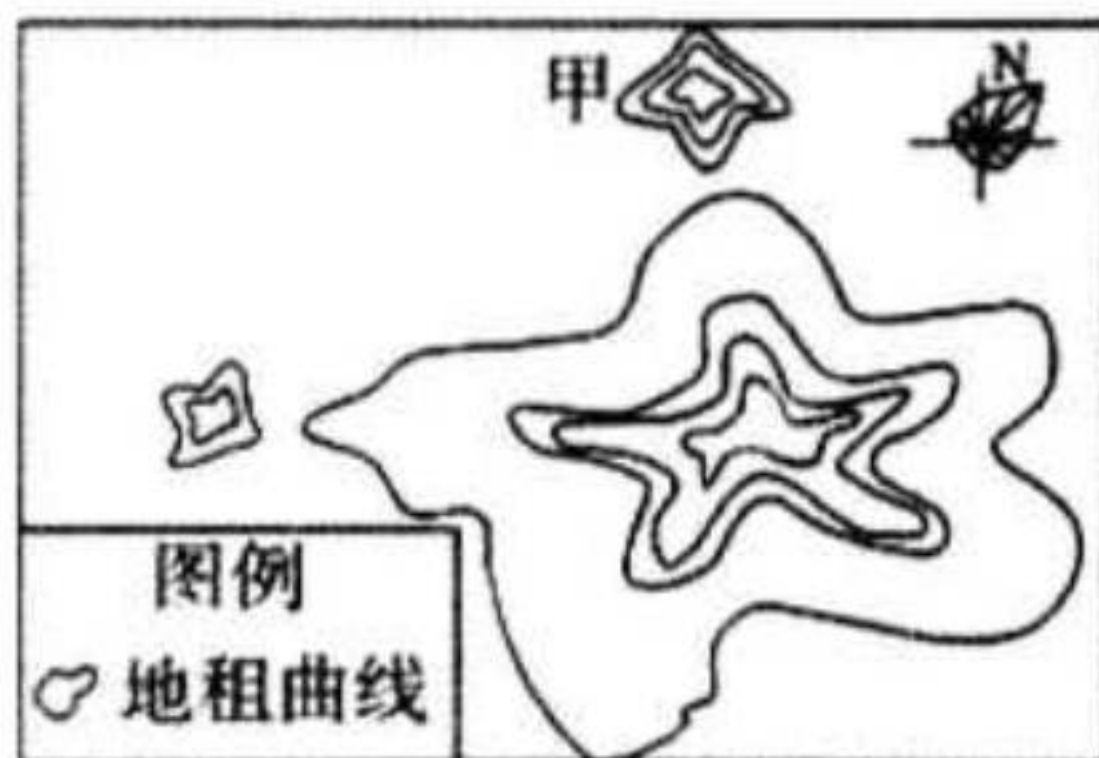
第 I 卷（50 分）

一、单选题（下列各题的备选答案中只有一个选项是正确的，每小题共 2 分，共 50 分）

下图示意某大城市地租曲线的分布，甲卫星城是该城市副中心，高新技术产业率先迁往此地，据此完成 1-2 题。

1. 图中地租曲线呈“星状”分布的主要原因是

- A. 距市中心远近 B. 历史因素
C. 国家政策 D. 交通



2. 图中甲卫星城的主要作用是

- A. 改善中心城区的居住条件 B. 缓解中心城区环境污染问题
C. 加快城市北部地区的城市化 D. 疏解中心城区的城市功能

叙利亚位于亚洲西部，大部分地区属于热带沙漠气候，人口密度较小。近年来，由于宗教、资源等原因导致该地区军事冲突不断。图为近年来叙利亚人口迁移示意图。据此完成 3-4 题。

3. 近年来，该国难民人数大量增加，其主要影响因素是

- A. 经济因素
- B. 生态环境因素
- C. 历史文化因素
- D. 政治宗教因素

4. 该国人口环境承载力较小，结合图文信息，可推测其主要原因是

- A. 气候干旱
- B. 科技发达
- C. 开放程度高
- D. 资源丰富



“海绵城市”是指城市能够像海绵一样，在适应环境变化和应对自然灾害等方面具有良好的“弹性”，下雨时吸水、蓄水、渗水、净水，需要时将蓄存的水“释放”并加以利用。下图是我国某城市依据“海绵城市”原理建设的道路绿化带。读图完成 5-7 题。

5. 建设“海绵城市”对水循环各环节影响显著的是

- ①调节水汽输送 ②调节地表径流
- ③增加下渗 ④增加大气降水

- A. ①②
- B. ②③
- C. ③④
- D. ①④



6. “海绵城市”可以起到的影响有

- A. 减少水资源
- B. 增加地面沉降
- C. 减少城市内涝
- D. 加剧城市热岛效应

7. 调节我国水资源空间分配不均的主要办法是

- A. 节约、合理用水
- B. 跨流域调水
- C. 修建水库
- D. 大力开采地下水

新加坡被称作“城市国家”，面积不及北京的通州区大。国土狭小使得水资源的汇集和保存成为难题。经过填海工程，新加坡已经由上世纪 60 年代初的 582km²；扩展到 2015 年的 719km²；水资源问题则通过海水淡化、向邻国购买、循环再利用等措施解决。据此，完成 8-9 题。

8. 制约新加坡环境承载力的主要因素是

- A. 科技发展水平 B. 热量 C. 土地和水资源 D. 消费水平

9. 文字材料说明, 新加坡提高人口合理容量的主要措施不包括

- A. 发展科技 B. 扩展国土 C. 对外开放 D. 降低消费水平

近年来, 不少在城市积累了资金、习得专长的农民工, 开始逆向流动、返乡创业。这类人, 被媒体称为“城归”。据统计, 近年来“城归”人数累计达到 450 万。随着党的十九大明确提出的乡村振兴战略的实施, 将有更多的“城归”返乡创业, 这将给家乡的社会经济发展带来不可估量的现实影响。据此完成 10-11 题。

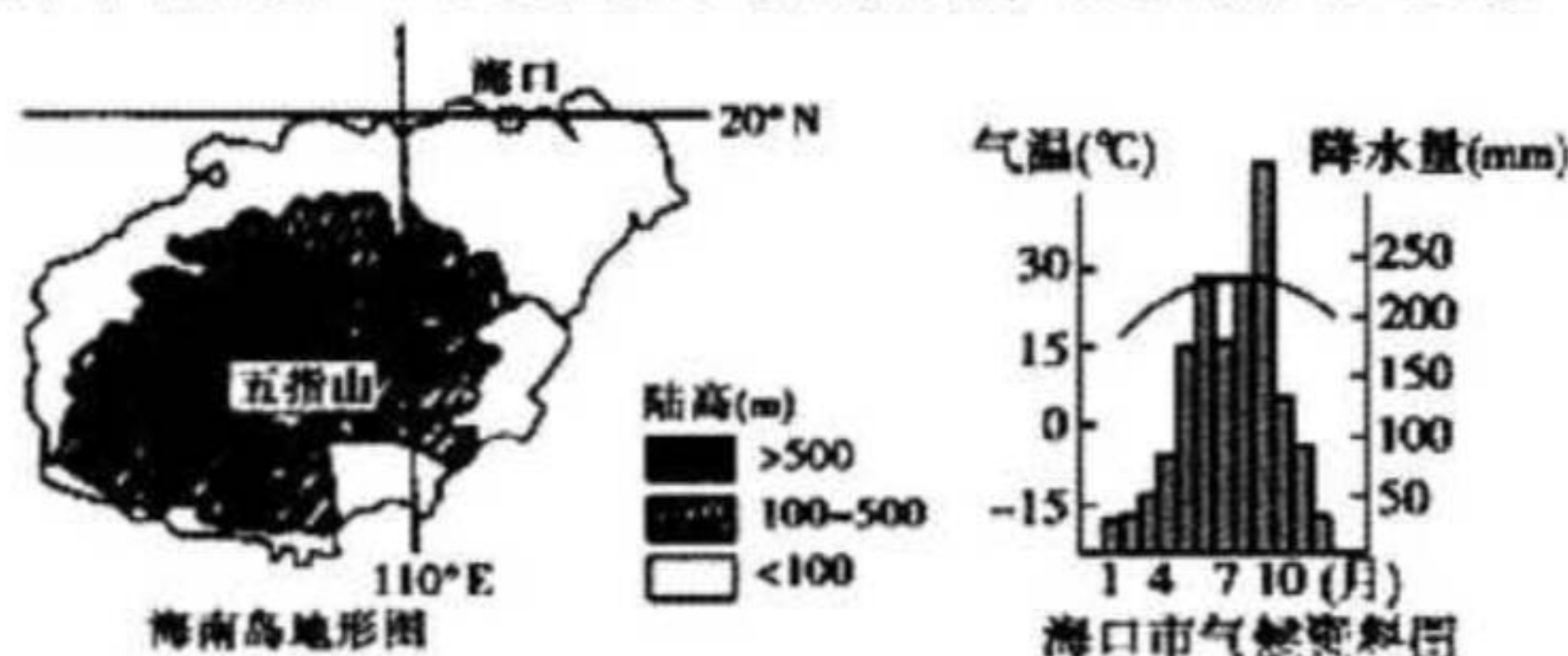
10. “城归”返乡创业现象出现的主要原因是

- A. 乡村土地无人耕种, 大面积的撂荒 B. 城市生活成本过高, 环境污染严重
C. 城市产业已达饱和, 经济效益不断下降 D. 国家优惠政策实施, 乡村经济蓄势发展

11. “城归”现象给乡村最先带来的社会效益是

- A. 增加家庭收入, 改善环境质量 B. 促进农业规模化和专业化发展
C. 提高公共服务水平, 完善基础设施 D. 有效解决留守儿童和老龄化问题

花卉种植产业已成为海口市农业经济增长的新亮点, 尤其是鲜切叶生产交易量, 目前已占到全国市场份额的 80%。2019 年春节前, 天猫、淘宝网的鲜切叶交易及物流配送异常繁忙。图为海口市地理位置及气候资料图, 读图完成 12-13 题。



12. 海口市发展鲜切叶产业的有利条件是

- ①地形以丘陵为主, 土地资源丰富 ②水热充足, 雨热同期
③市场需求量大 ④海洋运输便利

- A. ①② B. ③④ C. ②③ D. ①④

13. 网络销售模式对海口市鲜切叶生产的最大影响是

- A. 改变了生产工序
- B. 改变了种植模式
- C. 降低了生产成本
- D. 扩大了销售市场

2018 年 12 月 25 日，杭黄高铁正式通车，线路穿越西湖、黄山等 7 个 5A 级风景区，桥隧比高达 87.6%。下图为杭黄高铁线路示意图。完成 14-15 题。



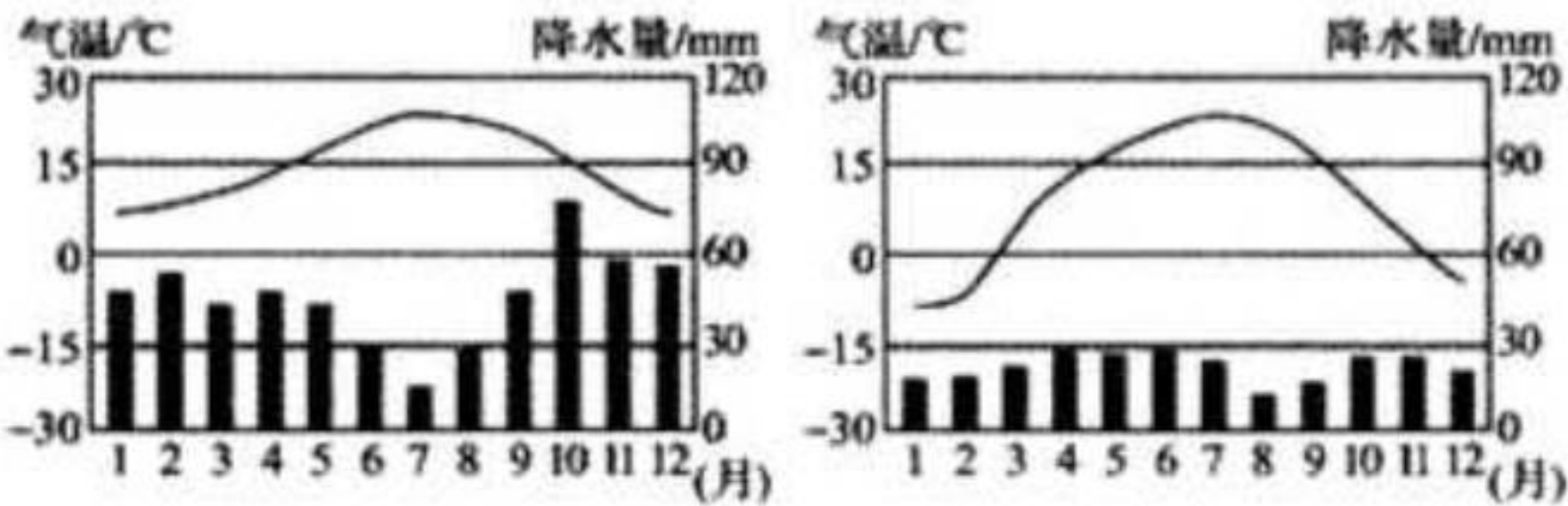
14. 杭黄高铁绕成“Z”字形的主要原因是

- A. 减缓坡度，降低建设成本
- B. 连接景区，带动经济发展
- C. 降低时速，增加安全系数
- D. 保护生态，减少景区干扰

15. 杭黄高铁桥隧比很高的主要影响因素是

- A. 地形起伏
- B. 河流阻隔
- C. 城镇分布
- D. 科学技术

薰衣草原产于法国东南部的普罗旺斯，7—8 月花期时要有充足的阳光，耐旱怕湿。我国新疆伊犁河谷是世界薰衣草三大种植基地之一。左下图为“普罗旺斯气候资料图”，右下图为“新疆伊犁河谷伊宁气候资料图”。读图，完成 16-17 题。



16. 普罗旺斯、伊宁两地有利于薰衣草种植的共同气候条件是

- A. 冬季温和湿润
- B. 夏季光照充足
- C. 全年干旱少雨
- D. 全年水热丰富

17. 在新疆若盲目扩大薰衣草种植面积，最有可能造成

A. 物种灭绝 B. 水源枯竭 C. 湿地消失 D. 土地荒漠化

2017 年 7 月 8 日，马云的首家无人超市在杭州开业了，消费者用手机淘宝或支付宝扫码就可以进店，结账的时候没有收银员，系统会自动在大门处识别你的商品，支付宝自动扣款。据此完成 18-20 题。

18. 马云首家无人超市的出现，主要得益于

A. 市场的扩大 B. 科技的发展 C. 交通运输的发展 D. 优惠政策的扶持

19. 从目前无人超市试运营的情况来看，与传统超市相比的优势是

①占地面积较大 ②商品价格更便宜 ③商品种类较多 ④人工成本降低

A. ①② B. ②③ C. ②④ D. ③④

20. 在无人超市的选址过程中，可以利用的地理信息技术主要是

A. GIS B. RS C. GPS D. GPRS

德国城市的地理空间半径一般为 10~20Km 以下。目前德国化工产业集中布局 30~40Km 宽的制造带中，形成类似于跨城市尺度的产业带集聚，而非传统意义上的产业集群。将德国汽车化工两大产业的核心企业、主要供应商以及研发机构作为点状实体，对其空间集聚特征进行分析得出下表（ $0 < R < 1.0$ 为集聚分布； $R = 1.0$ 为随机分布； $R > 1.0$ 为离散分布）。

据此回答 21-23 题。

21. 与汽车产业相比，德国化工产业

- ①整个产业的集聚程度较低 ②核心企业与供应商的集聚程度较高
③核心企业与研究机构的集聚程度较低 ④供应商与研究机构的集聚程度较高
- A. ①② B. ①③ C. ②③ D. ②④

22. 与化工产业相比，德国汽车产业形成表中集聚特征的主要原因是

A. 汽车零部件多，工艺复杂 B. 资源依赖程度低，产品种类多
C. 交通条件改善，市场扩大 D. 资本集中程度高，更新速度慢

23. 德国化工产业形成跨城市尺度产业带集聚可能会

R 值	汽车	化工
整个产业	0.99	0.80
核心企业与供应商	1.0	0.90
核心企业与研究机构	0.98	0.69
供应商与研究机构	0.97	0.87

A. 加大城市环境污染

B. 导致城区交通拥堵

C. 促进城市分工协作

D. 促使城市之间竞争

天然桃胶(下图)是初夏至霜降期间桃树干上自然分泌的粘稠半透明状物质,其修剪、除杂、采胶等过程全靠人工,在食品、医药、化妆品等产业上广泛应用。近年来桃胶供不应求,但增产难度大。据此完成 24-25 题

24. 目前我国桃胶增产难度大的主要原因有

①桃树出胶时间有限,单产低

②质地粘稠,不符合大众口味

③械化水平低,人工成本高

④生长条件差,产量不稳定

A. ①③ B. ①④ C. ②③ D. ③④

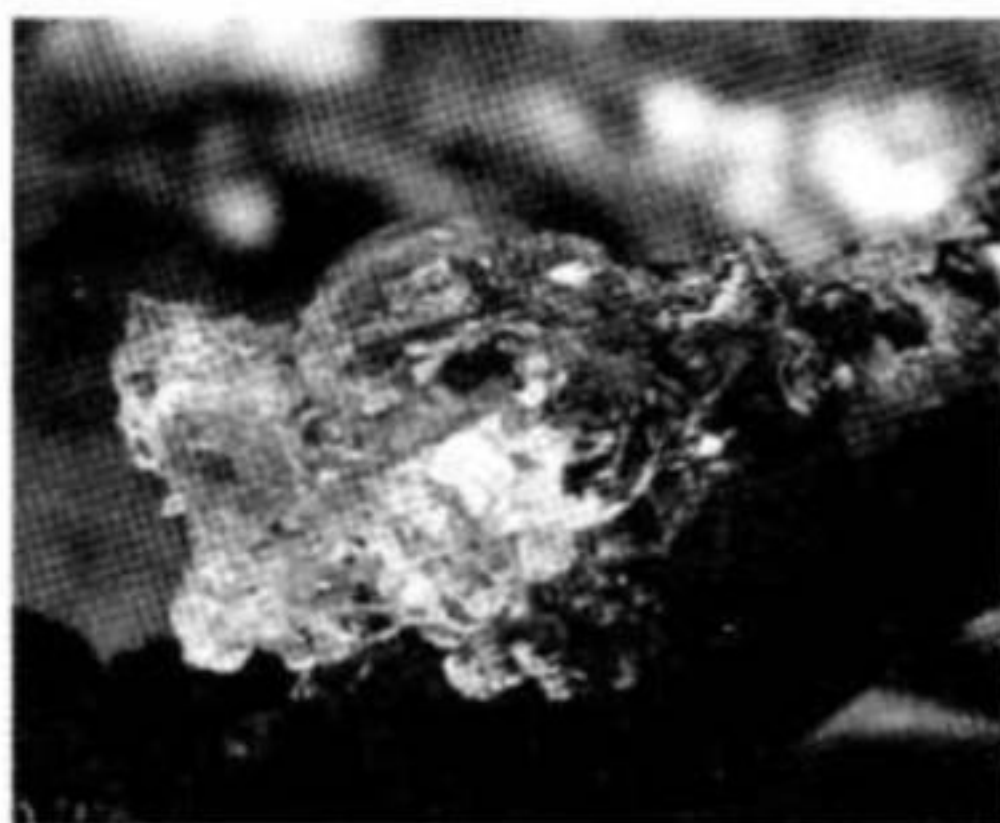
25. 现阶段我国桃胶行业发展缓慢的原因不包括

A. 桃胶产区分散

B. 产能有限,可替代品多

C. 生产工艺落后

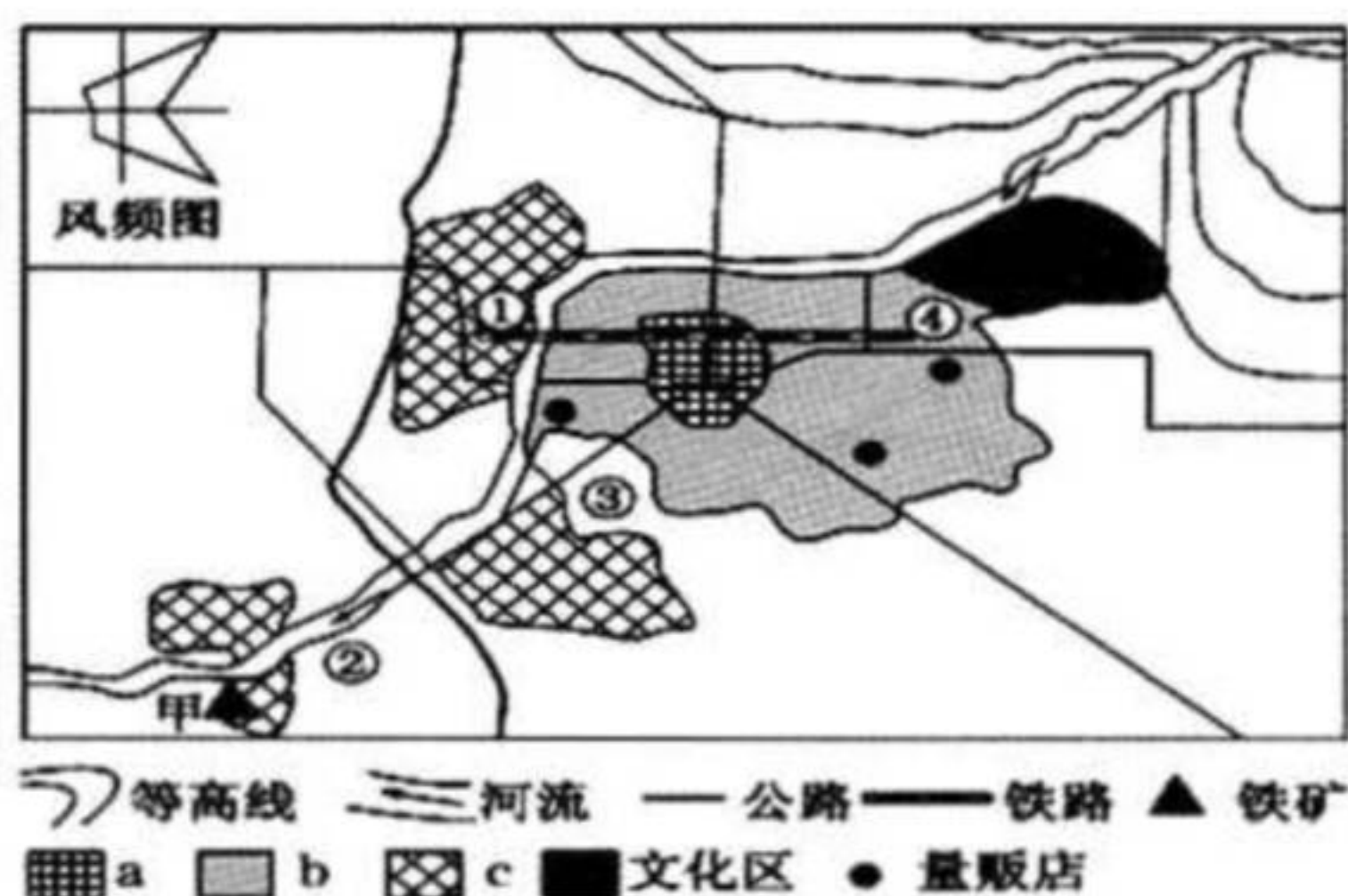
D. 农药超标,桃胶品质差



第 II 卷 (50 分)

二、综合题 (本大题共 4 小题,共 50 分)

26. 如图为某城市功能区分布图,且布局合理。读图回答下列问题。(10 分)



(1) 判断 a 表示的功能区,并分析该功能区布局的区位要求。(3 分)

(2) 因城市发展需要, 现欲在甲处规划建设一钢铁厂, 请说明其布局是否合理? 并说明理由。(5 分)

(3) 我国沿海一些大城市在城市化过程当中出现了一些问题(城市病), 分析“城市病”的“病因”是什么?(2 分)

27. 阅读图文资料, 完成下列各题。(16 分)

枣树在我国种植广泛, 近些年来新疆枣树种植面积持续增加。新疆和田骏枣全国闻名, 吸引农户来疆种枣。新疆和田温带大陆性气候, 降水少, 戈壁广布多大风天气。某农户来此种植枣树近万亩, 在种植过程中, 成群的麻雀来枣园啄食红枣, 造成的损失可达四至八成。该农户在生产实践中摸索出在枣树顶部拉彩条的方式, 大幅度减少了麻雀对优质枣的破坏。



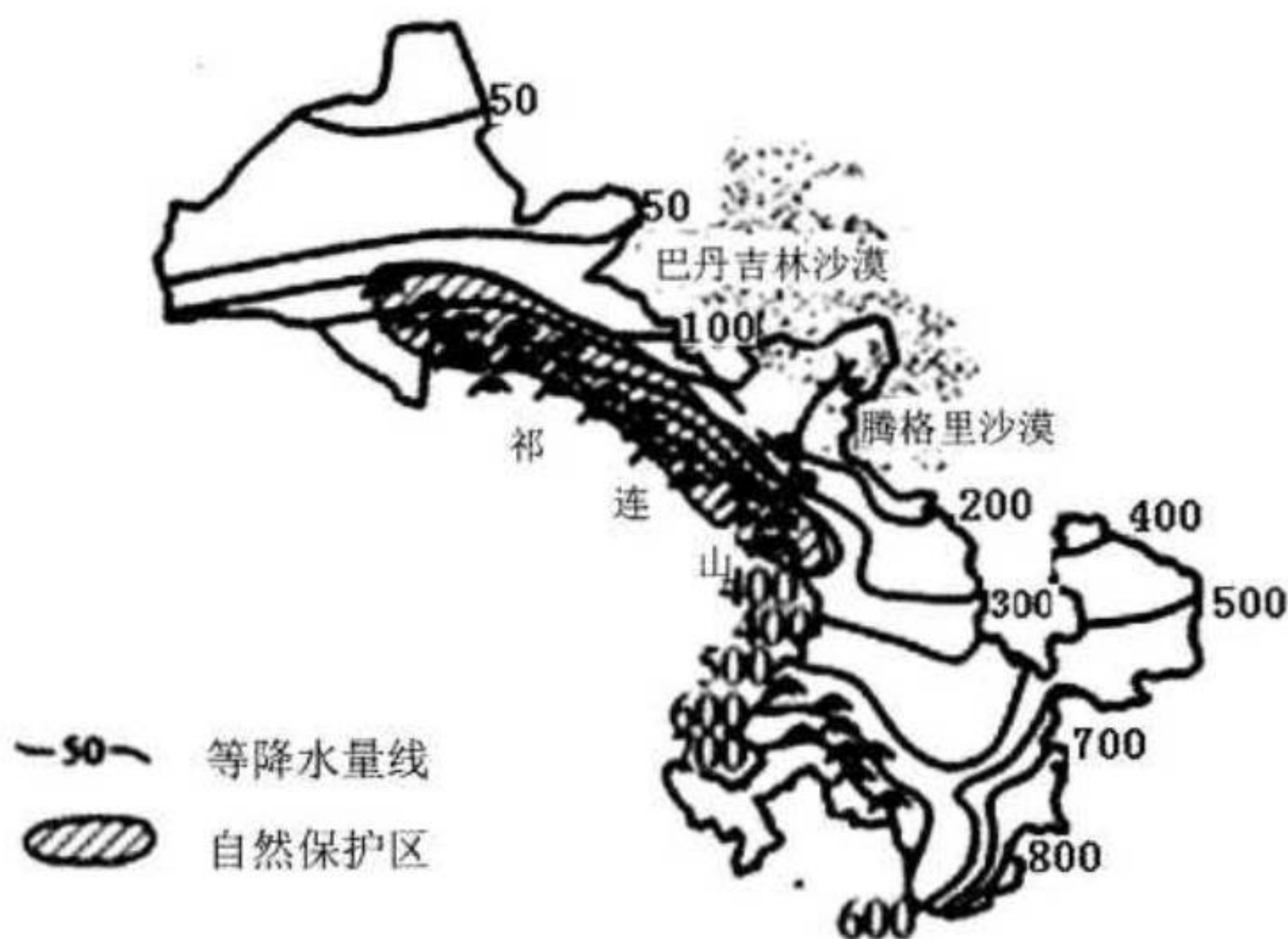
(1) 说明彩条驱赶麻雀的气候条件。(4 分)

(2) 简析新疆和田地区种植红枣的优越气候条件。(6 分)

(3) 分析该区域过度扩大枣树种植面积对区域环境的影响。(6 分)

28. 阅读图文材料, 完成下列各题。(14 分)

甘肃省祁连山北麓是国家级自然保护区, 近年来通过卫星遥感监测和实地核查, 发现该保护区内矿产资源开发和水电设施建设活动明显, 旅游设施未批先建, 生态环境局部有所恶化。甘肃省内太阳能资源较为丰富, 但太阳能开发利用率低, 目前该省正在加大太阳能资源开发力度。下图为甘肃省降水量及周边景观。

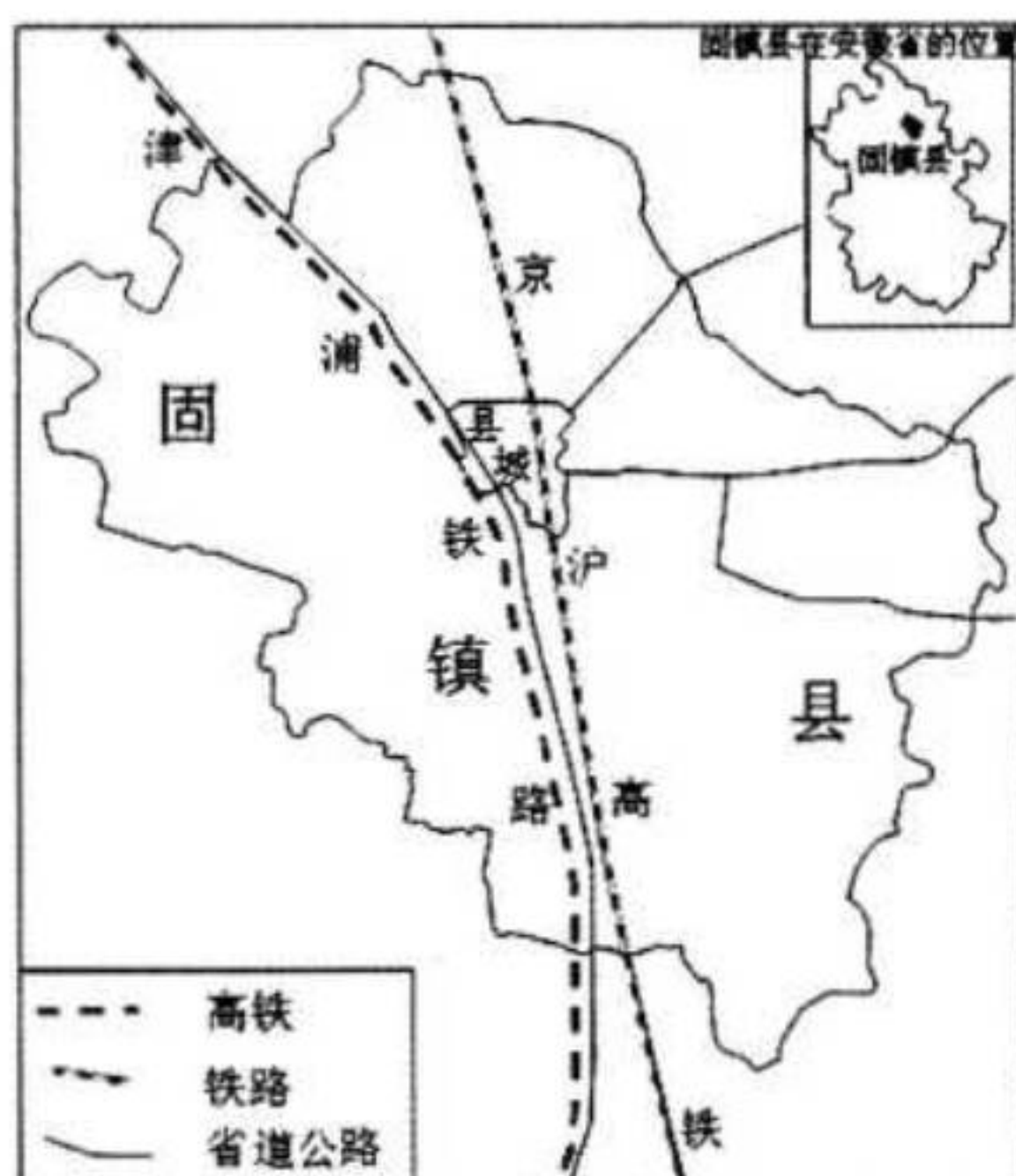


- (1) 简述祁连山自然保护区出现的主要生态问题及原因。(8分)
- (2) 指出祁连山自然保护区生态恢复的主要措施。(6分)

29. 阅读图文材料，完成下列各小题。(10分)

我省固镇县以当地种植的红薯，用传统工艺加工粉丝已有200年的历史。2007年成立了“固镇县金香丝粉丝专业合作社”，申报了“金香丝”商标。其生产的“金香丝”粉丝保持原汁原味的山芋芳香，是原生态绿色食品，在第十一届上海农展会上显露风采，深受上海市民喜爱。其生产工艺现已成为蚌埠市中华传统非物质文化遗产。

- (1) 归纳固镇县发展粉丝生产的优势社会经济条件。(6分)



- (2) 分析粉丝生产对固镇农业生产的影响。(4分)

高一地理（文科）参考答案

1. D	2. D	3. D	4. A	5. B	6. C	7. B
8. C	9. D	10. D	11. D	12. C	13. D	14. B
15. A	16. B	17. D	18. B	19. C	20. A	21. D
22. A	23. C	24. A	25. D			

26. (1) 商业区（中心商务区）；布局在市中心，接近消费人群（市场）；布局在交通通达度高的交通要道两旁或道路交汇处，交通便利。（每要点 1 分，共 3 分）

(2) 合理；甲地有丰富的铁矿资源，原料充足；位于较小风频上风向，污染空气基本不会影响到城区；位于河流沿岸，水运便利；且有充足的水源。（每要点 1 分，共 5 分）

(3) ①城市发展过快，城市规模过大；②城市规划不合理；③城市发展与经济发展不相适应等。（每要点 1 分，共 2 分）

27. (1) (戈壁滩平坦开阔，)多风，风力大(风力吹拂造成彩条震动发出声响)。多晴天，太阳光照强(彩条反射太阳光且闪动，麻雀受到惊吓，远离彩带)(每要点 2 分，共 4 分，其他合理答案酌情给分)。

(2) (气候干燥，降水少，)日照时间长；昼夜温差大，(大陆性强)；冬季寒冷漫长，夏季昼夜温差小病虫害少(每点 2 分，共 6 分，其他合理答案酌情给分)。

(3) 过度扩大枣树种植面积，会过度消耗水资源，导致河流下游水量大甚至断流；荒漠化扩展、绿洲消失(生态环境恶化)；灌溉用水过量(与排水失衡)，会引起地下水位上升，(造成盐分在土壤表层积累。)引发土壤的次生盐碱(渍)化。(每点 2 分，共 6 分，其他合理答案酌情给分)

28. (1) 大规模的无序采矿活动，造成祁连山地表植被破坏，水土流失加剧，地表坍塌等问题；部分流域水电开发强度大，生态碎片化问题突出，对河流生态流量考虑不足，导致部分河段出现径流减少甚至断流现象；过度放牧导致草场资源退化；旅游过度开发、基础设施建设无序，造成生态破坏；周边企业偷排问题突出，导致河道水环境污染等。（每要点 2 分，共 8 分）

(2) 科学合理的界定祁连山保护区界，制定祁连山生态保护与建设的综合治理方案，加大祁连山水源涵养林的保护和建设；优化管理机制和生态问题问责制度；提高全民生态保护意识，主动参与生态保护；停止无序采矿活动和不合理的水电开发；正确处理经济发展和生态环境保护的关系，推动形成绿色发展方式等。（每要点 2 分，共 6 分）

29. (1) 当地盛产红薯，原料丰富，历史悠久，经验丰富；原生态绿色食品，品质优；深受人民欢迎，市场广阔；皖北地区，劳动力成本较低；当地政府的积极扶持；交通便利，与经济发达地区联系方便等。（每点 1 分，共 6 分）

(2) 有利：促进红薯的规模化、产业化生产；加快红薯品种的改良和种植技术的革新；推动农业基础设施的建设；改善农业生产环境；提高农业生产效益。（每点 1 分，共 4 分）