

贺州市 2018 ~ 2019 学年度上学期高二年级期末质量检测试卷

地 理

时间:90 分钟 赋分:100 分

注意事项:

1. 答卷前请考生务必用黑签字水笔将自己的班别、姓名、学号填写清楚。
2. 请在答题卡上作答, 在试卷上作答无效。
3. 本试卷分第 I 卷(选择题)和第 II 卷(综合题)两部分。考试结束后将答题卡交回。

第 I 卷 (选择题)

一、选择题 (下列每题有四个选项中, 只有一个选项是正确的, 共 22 小题, 每题 2 分, 共 44 分)

下图 1 中 A、B、C 示意某区域不同时期的空间结构变化, ①、②、③示意该区域不同时期的产业结构。据图完成 1~2 题。

1. 根据区域经济发展的基本规律, 三图中表示的时期先后顺序依次是

- A. A-C-B
- B. B-A-C
- C. B-C-A
- D. C-A-B

2. 该区域不同时期的产业结构对应正确的是

- A. A-①、B-②、C-③
- B. A-②、B-③、C-①
- C. A-③、B-①、C-②
- D. A-③、B-②、C-①

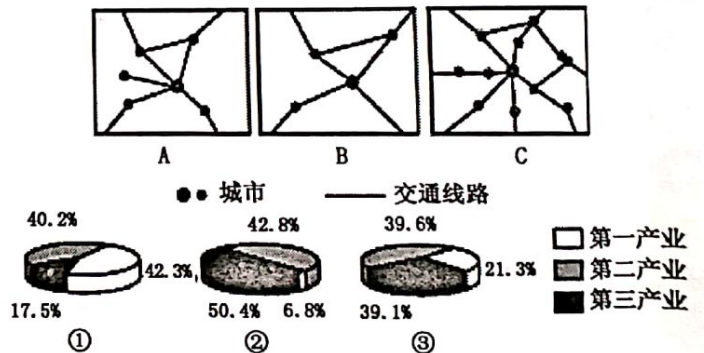


图 1

图 2 为“等高线地形图”(单位: 米), 读图完成 3~5 题。

3. 该地形图的等高距是

- A. 50 米 B. 100 米
- C. 150 米 D. 200 米

4. L 处地形部位名称是

- A. 山脊 B. 山谷
- C. 陡崖 D. 鞍部

5. ①②两地的相对高度是

- A. 100 米 B. 150 米
- C. 200 米 D. 250 米

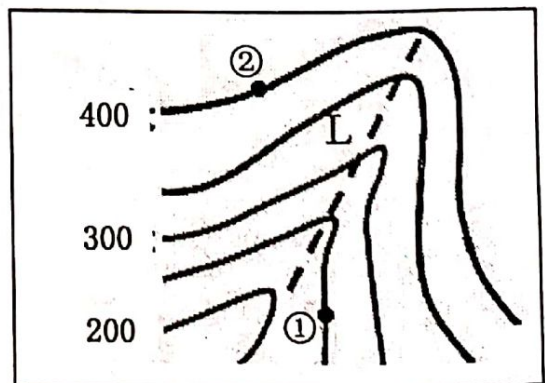


图 2



北京雾霾又来了，2018年11月24--26日，北京市经历了严重的雾霾天气。大气能见度很低，对北京市交通产生很大的影响。

读图3，据此回答6~7题。

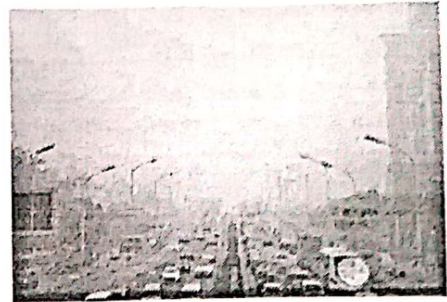


图3

6. 雾霾天气使能见度降低的原因之一是
- 雾霾浓雾吸收地面辐射，增强大气逆辐射
 - 雾霾削弱了地面辐射
 - 雾霾对太阳辐射有反射作用
 - 雾霾改变了太阳辐射的波长
7. 深秋初冬时节也是该地大雾多发期，这其中的道理是
- 昼夜温差减小，水汽易凝结，但风力微弱，水汽不易扩散
 - 昼夜温差减小，水汽不易凝结，直接悬浮于大气中
 - 昼夜温差较大，水汽不易凝结，直接附着在地面上
 - 昼夜温差较大，水汽易凝结，且该季节晴好天气多，有利于扬尘的产生

“鱼光互补”式光伏电站是在水面上架设太阳能电池板发电，水域用于水产养殖，实现“一地两用”提高单位面积土地的经济价值。读图4完成8~9题。

8. 我国下列地区中，最适合大范围建“鱼光互补”式光伏电站的是

- 塔里木盆地
- 太湖平原
- 华北平原
- 东北平原

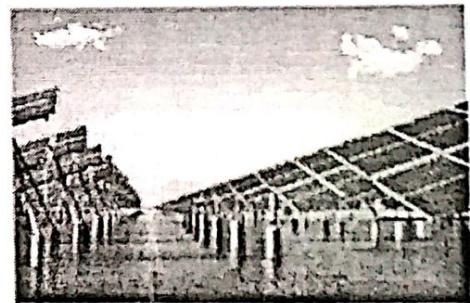


图4

9. “鱼光互补”式光伏电站可能会

- 提升大气温度
- 降低水体温度
- 加快浮游植物生长
- 增强地面辐射

木里煤田紧邻祁连山自然保护区，由于大面积露天采煤，当地绿色的高山草甸变成了大片黑色和灰白色的深坑，生态环境修复困难。下图5示意木里煤田位置。据此完成10~11题。

10. 木里煤田露天开采导致当地

- 冰川面积快速萎缩
- 地表涵养水源功能减弱
- 河流年径流量增加
- 草甸生态系统趋于复杂

11. 木里煤田生态环境修复困难，是由于当地

- 资金不足
- 交通不便
- 气候恶劣
- 氧气缺乏

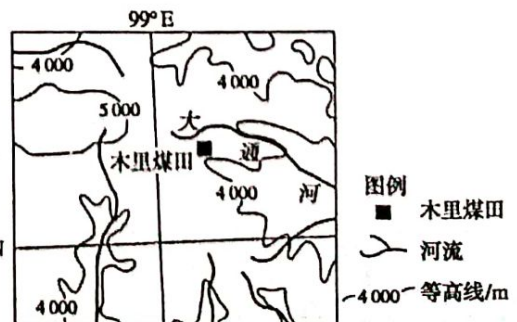


图5



近年来，我国浙江省的特色小镇建设迅速，这些特色小镇既有信息经济、高端装备制造、旅游等支撑未来发展的产业，又有茶叶、丝绸、黄酒等历史经典产业，并注重产业、文化、旅游“三位一体”和生产、生活、生态融合发展。据此并结合该省“首批特色小镇产业分类统计表”，完成12-13题。

产业类别	高端装备制造	信息经济产业	金融产业	旅游产业	健康产业	时尚产业	历史经典产业
数量	6个	5个	4个	8个	2个	5个	7个

12. 在该省首批37个特色小镇的产业类型中，所占比重超过20%的是

- A. 高端装备制造
- B. 旅游产业
- C. 信息经济产业
- D. 历史经典产业

13. 加强特色小镇的建设，有利于

- ①新型城镇化与城乡一体化
- ②扩大中心城市的功能与绿地面积
- ③产业集聚、升级与拉长产业链
- ④延缓人口老龄化与提高空气质量

A. ①②

B. ①③

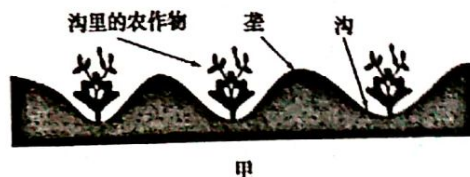
C. ②③

D. ②④

吠亩法是我国最早出现的农业耕作方法，由吠(沟)和亩(垄)两部分组成。该方法对土地の利用有“上田弃亩(在地势较高的田里，将农作物种在沟里)，下田弃吠(在地势较低的田里，将农作物种在垄上)”两种方式。下图示意我国某地区的两种吠亩法。读图6，完成14-15题。

14. 图中甲吠亩法有利于

- A. 抗风透光
- B. 保温通风
- C. 抗旱保墒
- D. 排水防涝



15. 与图甲相比，乙吠亩法在农作物生长中的主要优势是

- A. 土壤水分充足
- B. 昼夜温差减小
- C. 风力侵蚀降低
- D. 通风透光性好



图6



读内蒙古自治区“煤变油”工艺流程示意图7，回答16~17题。

16. 从图示信息看，内蒙古自治区“煤变油”工程实施的主要制约因素是

- A. 工艺流程复杂
- B. 环境污染严重
- C. 水资源短缺
- D. 消费市场狭小

17. 在我国推广应用“煤变油”技术的意义在于

- A. 减少温室气体排放
- B. 降低煤炭开采成本
- C. 增加能源生产总量
- D. 降低石油对外依赖程度

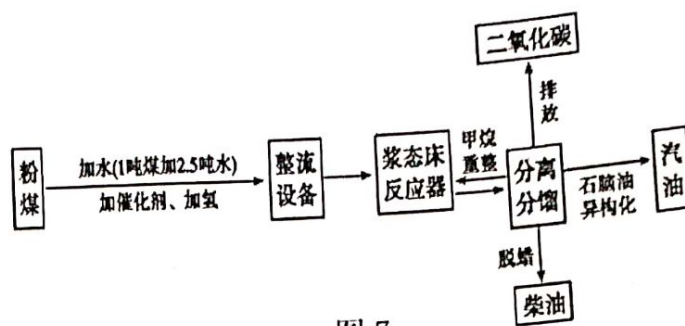


图7

地处我国西北的银川市贺兰县正在被“互联网+”所改变，通过网络购买商品，并将其农产品卖遍全球，带动了大量村民返乡创业，目前已成为集珍禽养殖、农产品加工、储存、旅游和文化产业为一体的现代农业示范区。据此完成18~20题。

18. 与传统的农业生产相比，贺兰县现代农业生产的突出优势是

- A. 品牌更多，环境更优
- B. 价格更低，市场更广
- C. 投入更少，成本更低
- D. 产品更多，效益更高

19. 借助互联网，贺兰县应重点发展的工业是

- A. 技术导向型工业
- B. 市场导向型工业
- C. 原料导向型工业
- D. 资金密集型工业

20. 贺兰县实现农业可持续发展的有力保障是

- A. 扩大农业种植面积
- B. 增加农业科技投入
- C. 增加农业种植品种
- D. 加大农业机械投入

2018年6月18日，“我是京东智能配送机器人，已顺利抵达您的楼下，请凭提货码提取商品。”这是在北京海淀区一居民楼下发生的一幕。这些配送机器人可以识别、躲避障碍物，辨别红绿灯，还能规划路线、自动驾驶、自动泊车等。完成21~22题。

21. 这些配送机器人完成快递工作，应用的地理信息技术主要是

- A. RS
- B. GPS
- C. GPS、GIS
- D. RS、GIS

22. 下列城市管理工作中，未来最先可能被智能机器人取代的是

- A. 道路清扫
- B. 医疗救护
- C. 幼儿看护
- D. 事故处理

第II卷（综合题）

二、综合题。（三大题，共56分。）

23. 阅读图文材料，回答下列问题。（28分）

新疆阿克苏市位于天山南麓塔克拉玛干沙漠北缘，年降水量不足150mm。阿克苏“冰



“冰糖心”苹果因果面光滑细腻、色泽光亮自然、皮薄肉厚、质地紧密、味甜汁多、含糖量高被称为新疆的“水果皇后”，它多次在全国苹果评比中获金奖。阿克苏苹果采摘时间严格控制在每年的10月25日霜冻期之后(普通苹果9月下至10月上旬采摘)。

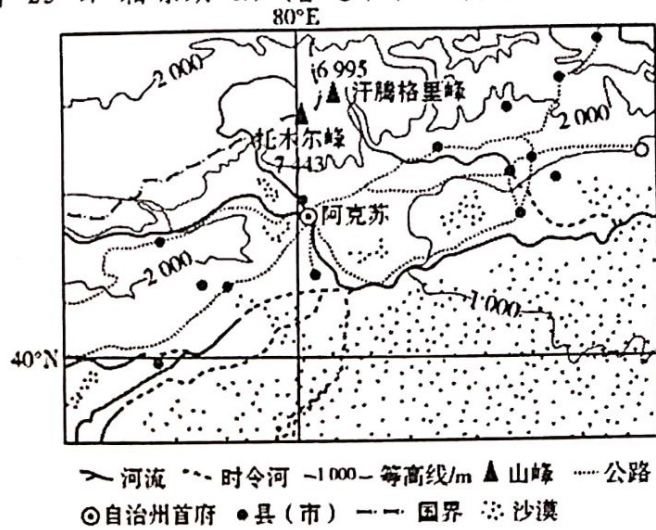
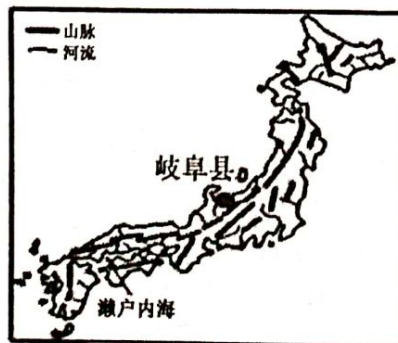


图8

- (1) 描述图示地区的地形特征。(6分)
- (2) 分析塔里木河为时令河(季节性河流)的原因。(6分)
- (3) 分析新疆阿克苏“冰糖心”苹果生长的有利气候条件。(8分)
- (4) 指出该区域最主要的生态环境问题,并说明其目前不断加重的主要原因。(8分)

24. 阅读材料,回答下列问题: (18分)

材料一 日本靠近日本海一侧以及从本州北部到北海道地区,由于经常出现大雪天气,因而在日语中被称为“豪雪地带”。日本“特别豪雪地带”吸引了来自世界各地的游人,但大雪天气也会带来自然灾害。



日本山河分布示意图

图9



“合掌造”民居

图10



材料二 日本岐阜县白川乡是日本有名的“豪雪地带”，曾经有过积雪 53cm 的记录，白川乡有日本规模最大的“合掌造”村落，“合掌造”是日本一种独特的传统民居，为木造建筑物，不用一根钉子，但仍然十分牢固，屋顶以七八十厘米的茅草覆盖，呈“人”字形，两侧约有 60 度夹角，如同双手合十，因此得名。1995 年 12 月“合掌造”被列为世界文化遗产，还被誉为“现实世界的童话屋”，每年吸引众多游客去观光。

(1) 读日本简图 9，从纬度位置、海陆位置和板块位置三方面描述日本的地理位置特点。(6 分)

(2) 分析日本“豪雪地带”降雪量“特别豪”的主要原因。(4 分)

(3) 简述形成“合掌造”民居建筑特色的自然原因。(8 分)

25. 阅读材料，回答问题。(10 分)

材料一 红水河，为西江上游的别称，流域内山岭连绵，地形崎岖，水能资源十分丰富，它的梯级开发已被我国政府列为国家重点开发项目。

材料二 珠江流域图 11

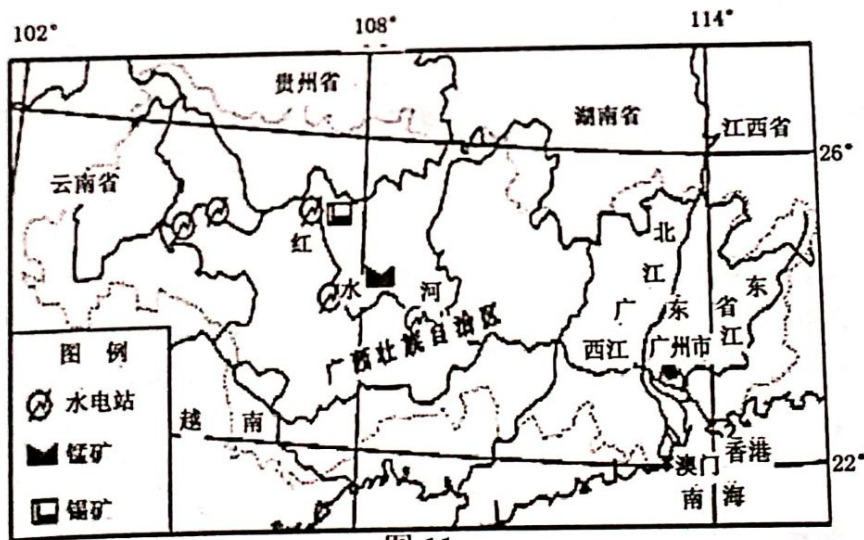


图 11

(1) 说明红水河水能资源丰富的原因。(4 分)

(2) 根据图中信息，简述红水河流域（除水电外）综合利用的方向。(6 分)



贺州市 2018 ~ 2019 学年度上学期高二年级期末质量检测 地理参考答案

题号	1	2	3	4	5	6	7	8	9	10	11
答案	B	C	A	B	B	C	D	B	B	B	C
题号	12	13	14	15	16	17	18	19	20	21	22
答案	B	B	C	D	C	D	D	C	B	C	A

23. (1) 西北部(北部)为山地, (地势起伏大); 东南部(南部)为盆地, (地势起伏小) (3分); 西北(北)高, 东南(南)低。 (3分)

(2) 深居内陆, 有高山阻挡, 海洋水汽难以到达, 降水稀少, 河流年平均径流量小, 蒸发旺盛, 多砂质土壤, 下渗多; 夏季气温高, 有高山冰川融水补给, 河流流量较大; 冬季气温低, 几乎无补给水源, 地表径流少, 多断流, 故塔里木河形成时令河。(言之有理, 酌情赋分。)

(3) 多晴天, 日照时间长, 光照充足; 夏季气温高, 热量充足; 昼夜温差大; 霜期后收, 生长期长, 积累的有机质多; 冬季气温低, 病虫害少。

(4) 土地荒漠化。(2分) 原因: 人口不断增长, 对资源的需求量不断增加; 过度放牧; 过度开垦; 水资源利用不合理等人类活动。(回答 3 点即可 6 分)

24. (1) 日本大部分地区位于北半球中纬度地区, 属于北温带; 位于亚洲东部、太平洋西岸; 位于亚欧板块和太平洋板块的交界处。

(2) “特别豪雪地区”位于东亚季风气候区, 冬季受西北季风影响, 西北季风从日本海带来大量水汽; 日本地形以山地丘陵为主, 来自日本海的冬季风受到山脉阻挡抬升, 容易形成地形雨。

(3) “合掌造”村落位于冬季风迎风坡, 冬季多暴雪, “合掌造”屋顶厚且坡度大, 雪不易堆积; 日本位于环太平洋火山地震带, “合掌造”建筑结构支撑作用强, 不易倒塌; “合掌造”的建材是木材和茅草, 发生地震对人员伤害较小。

(1) 位于亚热带季风气候区, 降水丰富, 水量大; (2分) 地形崎岖, 落差大。(2分)

(2) 发展旅游业; 发展有色金属冶炼工业; 发展木材加工和制药工业; 发展水产养殖。(6分)

