

2018年秋期高中一年级期终质量评估

地理试题

注意事项:

1. 本试卷分第I卷(选择题)和第II卷(非选择题),满分100分;答题前,考生务必将自己的姓名、准考证号填写在答题卡上,并用2B铅笔将准考证号及考试科目在相应位置填涂。
2. 选择题答案使用2B铅笔填涂,如需改动,用橡皮擦干净后,再选涂其他答案标号;非选择题答案使用0.5毫米的黑色中性(签字)笔或碳素笔书写,字体工整、笔迹清楚。
3. 请按照题号在各题的答题区域(黑色线框)内作答,超出答题区域书写的答案无效。
4. 保持卡面清洁,不折叠,不破损。

第I卷(选择题,共60分)

一、单项选择题(每小题2分,共60分)

读图1“我国太阳年辐射总量分布图”,回答1-2题。

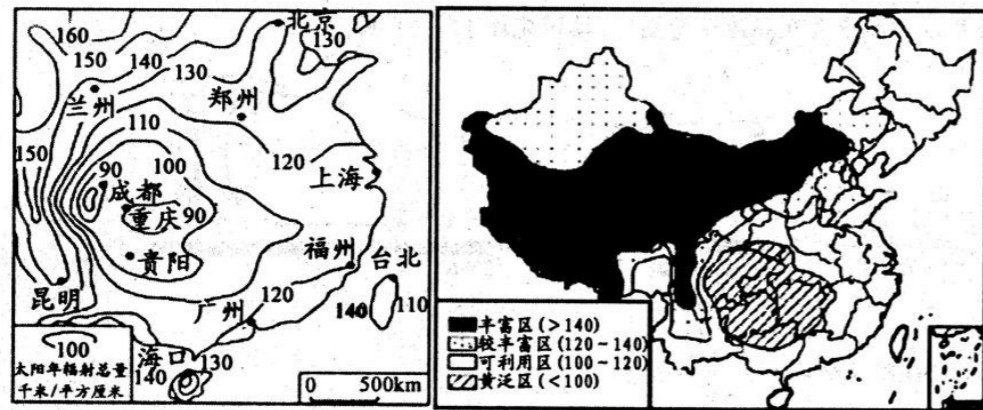


图1

1. 上海积极推广“太阳能屋顶计划”是因为
 - A. 太阳能资源清洁、可再生,能量集中
 - B. 上海是我国太阳能资源最丰富的地区
 - C. 上海人口稠密,经济发达,能源蕴藏量大
 - D. 上海煤、石油等常规能源短缺,能源需求量大
2. 兰州太阳年辐射总量比广州丰富,原因不包括
 - A. 兰州的纬度比广州高,正午太阳高度比广州大,太阳辐射强度大
 - B. 兰州的海拔比广州高,空气密度比广州小,太阳辐射被削弱的少
 - C. 兰州的海拔比广州高,太阳辐射穿过的大气层薄,太阳辐射被削弱的少
 - D. 兰州深居内陆,广州临海,兰州的云量、雨日比广州少,太阳辐射被削弱的少

读图2,回答3-4题。

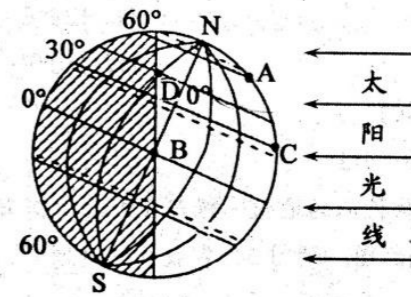


图2

3. 图中A、B、C、D四点线速度的大小关系是
 - A. $A > B > C > D$
 - B. $A < B < C < D$
 - C. $A < D < C < B$
 - D. $A > D > C > B$
4. 此刻,图中D点的地方时和昼长为
 - A. 6:00 12小时
 - B. 8:00 8小时
 - C. 4:00 16小时
 - D. 18:00 12小时

读图3“我国某地正午太阳高度图及统计表”,完成5-6题。

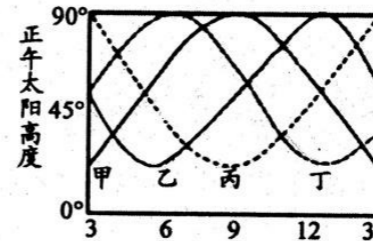


图3

观测日期	6月22日	8月22日	10月22日	12月22日
正午太阳高度	90°	75°	57°	43°

5. 图中能正确反映该地正午太阳高度年变化的曲线是
 - A. 甲
 - B. 乙
 - C. 丙
 - D. 丁
6. 与8月20日正午太阳高度大致相等的是
 - A. 4月24日
 - B. 7月22日
 - C. 9月23日
 - D. 11月20日

某地是我国南方重要的人工多层经济林区。下图为该地“某日太阳处在最高位置时的示意图”,此时北京时间为12:40,树影遮挡地被植物的面积在一年中达到正午时的最大。读图4回答7-8题。

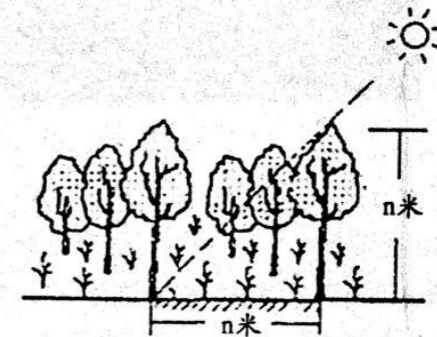


图4

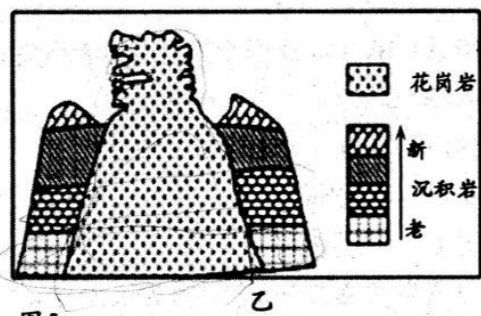
7、该地点位于

- A. 120°E 23.5°N
- B. 120°E 21.5°N
- C. 110°E 23.5°N
- D. 110°E 21.5°N

8、此时新一天约占全球的

- A. 1/2
- B. 1/3
- C. 2/3
- D. 无法确定

河西走廊地区有一种形状特殊的地貌，裸露在外的花岗岩千疮百孔，类似于“蜂巢”（如图甲），乙图是该地区地质剖面图。读图5，完成9~10题。



9、形成此种花岗岩地貌的地质作用是

- A. 流水侵蚀
- B. 流水沉积
- C. 风力侵蚀
- D. 风力沉积

10、该地区地质作用发生的先后顺序依次是

- A. 外力沉积—地壳抬升—外力侵蚀—岩浆喷出
- B. 外力沉积—岩浆侵入—地壳抬升—外力侵蚀
- C. 岩浆喷出—外力沉积—外力侵蚀—地壳抬升
- D. 岩浆侵入—外力沉积—地壳抬升—外力侵蚀

图6为“某地理研究小组在野外考察中拍摄的照片”。读图6，完成11~12题。



图6

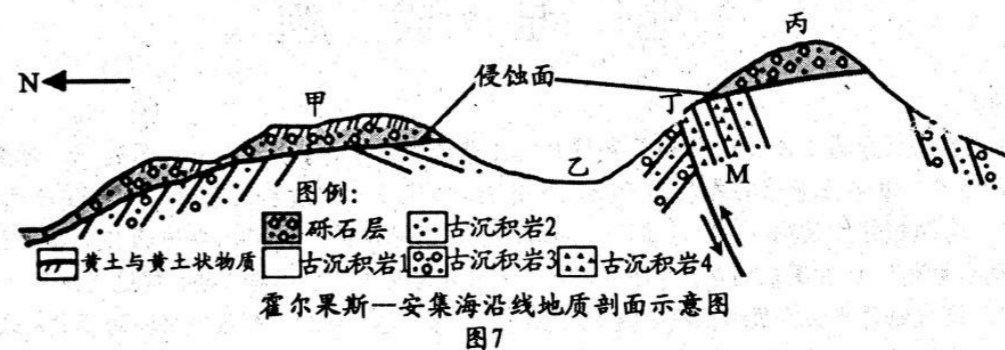
11、图示砾石景观常见于大河的

- A. 下游泥滩
- B. 中游凸岸
- C. 上游凹岸
- D. 入海口处

12、下列地貌形态中与图中砾石滩成因最为相似的是

- A. 风蚀蘑菇
- B. 移动沙丘
- C. 冲积扇
- D. 花岗岩风化球

图7为“我国新疆天山西段伊犁谷地内霍尔果斯(80° 29' E, 44° 14' N)境内某低山丘陵的地质剖面示意图(图中不同时期形成的同类型岩层采用同一图例表达)”。据图回答13~14题。



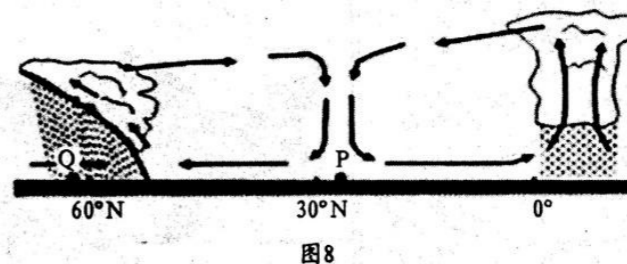
13、图7中甲、乙、丙、丁四处的地质构造分别是

- A. 背斜、向斜、地垒、断层
- B. 向斜、向斜、地堑、断层
- C. 背斜、向斜、背斜、断层
- D. 向斜、向斜、背斜、断层

14、甲山的表层出现了黄土及黄土状物质，其形成原因可能是

- A. 流水作用
- B. 风力作用
- C. 岩浆活动
- D. 地壳活动

图8为“部分大气环流示意图”，读图完成15~16题。



15、P地的气候特点是

- A. 温和湿润
- B. 寒冷干燥
- C. 高温多雨
- D. 炎热干燥

16、Q地降水的水汽主要来自于

- A. 暖湿的中纬西风
- B. 干冷的中纬西风
- C. 干冷的极地东风
- D. 冷湿的极地东风

以下是某中学高一年级黄敏同学的日记片段“星期天，天终于放晴了，风也小了，虽然一直没有下雨，可天出奇地冷，我不得不再加了件毛衣。爸爸一早就去修补被风吹坏了的塑料大棚，我和妈妈拿着扫把也去帮忙，大棚上积压了一层厚厚的尘土。二伯他们也在田里忙着，他们在麦田边点起一堆一堆的柴草，浓烟滚滚……”据此回答17~20题。

17、从日记描述来看，这里刚刚经历了一场

- ①沙尘暴天气
 - ②冷锋过境
 - ③台风过境
 - ④寒潮过境
- A. ①④
 - B. ②③④
 - C. ①③
 - D. ①②④

18、造成此天气系统过境无降水的可能原因是

- A. 过境前这里的空气为冷空气
- B. 过境前这里的空气比较干燥
- C. 过境前这里的空气做下沉运动
- D. 过境后这里的空气为暖空气

19、此日记记录的时间最有可能是

- A. 春、夏季
- B. 夏、秋季
- C. 5—9月
- D. 12—3月

20、日记中“二伯他们也在田里忙着，他们在麦田边点起一堆一堆的柴草，浓烟滚滚……”，

该做法的目的是

- A. 让大气吸收了太阳辐射保存在大气中，使大气温度升高
- B. 增强大气逆辐射，使地面温度升高
- C. 最主要是让秸秆燃烧释放出的热量升温
- D. 制造烟幕减少地面辐射

图9所示地区有地域特色鲜明的传统民居“蜂巢屋”，一般由3至4个相连的土塔状建筑构成，是当地人就地取材利用茅草和泥土筑造而成。这样的民居，既克服了当地物资缺乏，又可抵御风沙和雨水的冲击，适应了当地气候特点，是一种古老而优越的生态民居。据此完成21~22题。

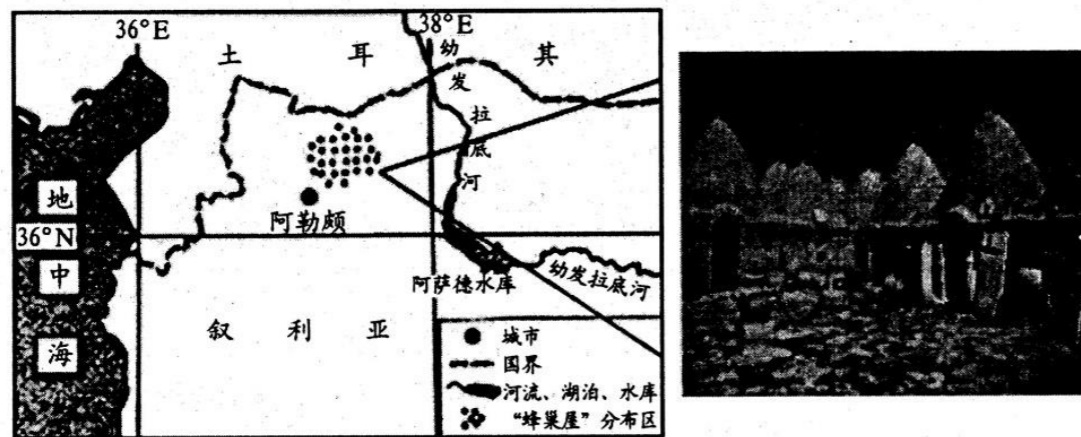


图9

21、蜂巢屋是一种古老而优越的生态民居，反映当地的自然环境

- A. 沙漠广布
- B. 森林覆盖率低
- C. 全年气候干旱
- D. 河湖众多

22、“蜂巢屋”的墙体厚达80厘米，推测其主要原因

- A. 夏季隔热，冬季保温
- B. 墙体坚固，稳定性好
- C. 抵御夏季的雨水
- D. 防御冬季的风沙

热盐环流是因为海洋表层海水温度和盐度的变化，密度大的海水下沉到深层和底层，表层海水在水平压强梯度力作用下做水平运动的热力海洋环流系统。研究发现，全球气候变暖对热盐环流影响很大，读图10回答23~24题。

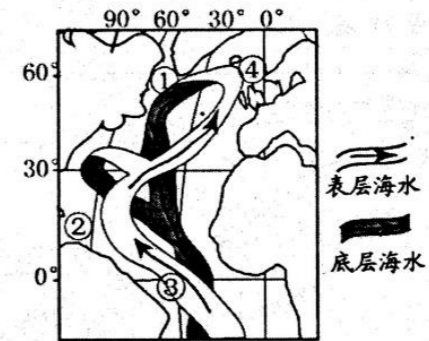


图10

23、在北大西洋中，表层海水大量下沉的海域是

- A. ①
- B. ②
- C. ③
- D. ④

24、若北大西洋热盐环流减弱，则会导致

- A. 欧洲西部地区夏季降水增加
- B. 北美东部地区气温降低
- C. 北海渔场渔业资源更加丰富
- D. 墨西哥湾暖流势力增强

水量盈余率是衡量水库蓄水量变化的重要指标(水量盈余率=流入量/流出量)，读“某水库各月水量盈余率统计表”，完成25~26题。

月份	1	2	3	4	5	6	7	8	9	10	11	12
水量盈余率	1.31	1.21	1	0.93	0.71	0.63	0.78	0.89	1	1.18	1.29	1.4

25、下列说法正确的是

- A. 12月份水库的储水量最大
- B. 9月份水库的储水量最大
- C. 6月份水库的储水量最小
- D. 3月份水库的储水量最大

26、该水库最有可能位于

- A. 西欧地区
- B. 南亚地区
- C. 地中海地区
- D. 东亚地区

月牙泉处于鸣沙山环抱之中，其形酷似一弯新月而得名。古往今来以“山泉共处，沙水共生”的奇妙景观著称于世，被誉为“塞外风光之一绝”。读图11回答27题。

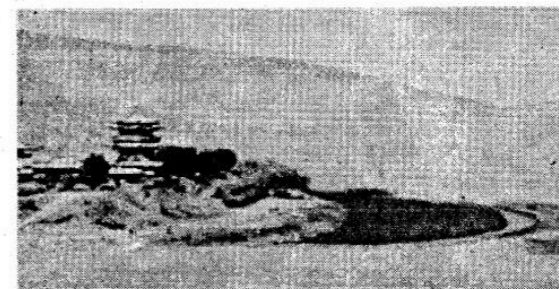


图11

27、月牙泉附近的绿洲属于

- A. 纬度地带分异规律
- B. 干湿地带分异规律
- C. 垂直地带性规律
- D. 地方性分异规律

读图 12 地貌模式图，完成 28 题。

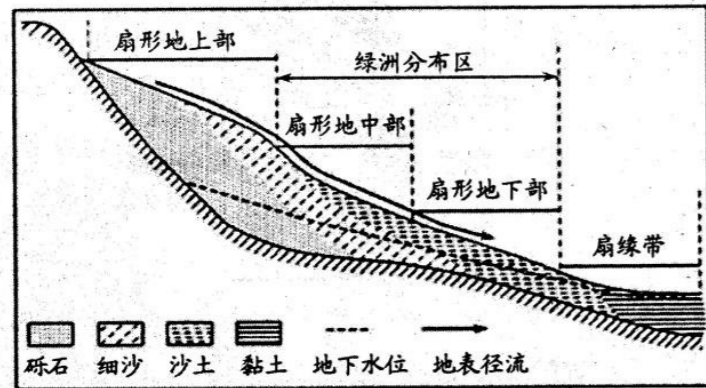


图 12

28、由图可知

- A. 沉积物主要由风力作用形成
- B. 扇缘带地下水埋藏深
- C. 扇形地中下部土壤肥沃，排水条件良好，适合农耕
- D. 由扇形地上部到扇缘带，沉积物颗粒逐渐变大

图 13 为“四川省某山地垂直自然带谱分布示意图”。读图完成 29~30 题。

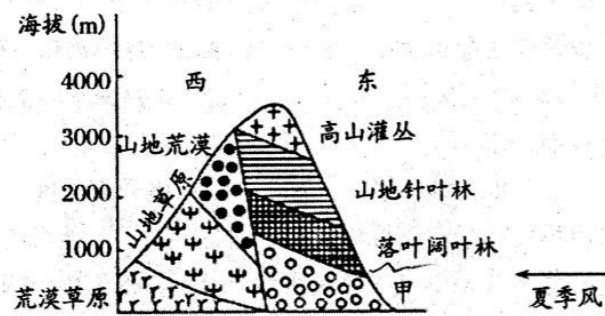


图 13

29、甲表示的植被类型最可能是

- A. 常绿阔叶林
- B. 针阔混交林
- C. 热带雨林
- D. 荒漠

30、影响该山地东西两坡植被类型差异的主导因素是

- A. 海拔
- B. 热量
- C. 水分
- D. 土壤

第 II 卷 (非选择题, 共 40 分)

二、综合题 (本题共 4 道小题, 共 40 分)

31、阅读材料, 回答问题。(11 分)

材料一 2015 年 7 月, 美国宇航局发布消息, 已经在行星际空间中飞行四年的“朱诺”号探测器预计在 2016 年 7 月 4 日抵达木星, 它是从美国南部的佛罗里达州卡纳维拉尔角发射升空的。

材料二 木星是太阳系八颗行星中体积和质量最大、自转最快的行星。木星并不是正球形的, 而是两极稍扁、赤道略鼓。木星主要由氢和氦组成。



图 14

(1) “朱诺号”木星探测器使用太阳能作为能源, 但木星上太阳辐射能相对较弱。为了保证“朱诺号”上的能源供应, 应采取何种措施? (4 分)

(2) 与地球相比, 木星有哪些条件有利于生物生存? 有哪些条件不利于生物生存? (4 分)

(3) 美国为什么选择在佛罗里达州建航天发射基地 (从纬度、交通与安全的角度分析)? (3 分)



32、读“亚洲季风图”，回答下列问题。(11分)

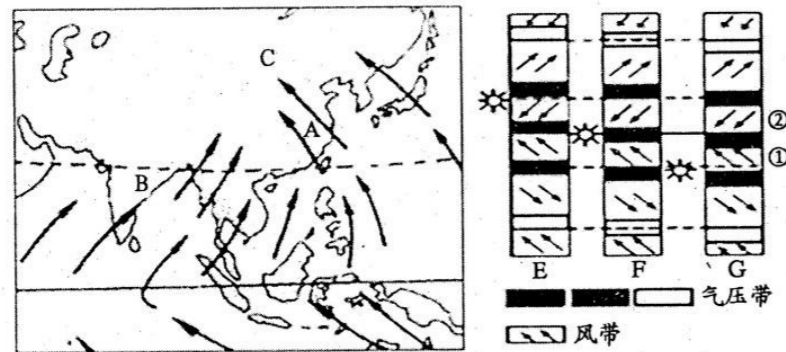


图 15

- (1) 此时是北半球的_____季，亚欧大陆上形成_____ (大气活动中心名称)，它割断了_____ (气压带名称)，使其只能保留在海洋上。(3分)
- (2) 此时，B 处盛行_____季风(风向)，主要成因是_____，其形成与右图中的_____有关(填 E、F、G 序号)。(3分)
- (3) 此时北印度洋地区的洋流流向是_____ (顺/逆) 时针。若有一艘从波斯湾驶往我国上海的油轮途径该地区，油轮在航行时的航向是_____ (顺风顺水/逆风逆水)。该油轮上的旗帜飘向_____方向。(3分)
- (4) 半年后，A 处盛行_____季风(风向)，主要成因是_____。(2分)

33、读我国某地区剖面示意图，完成下列问题。(9分)

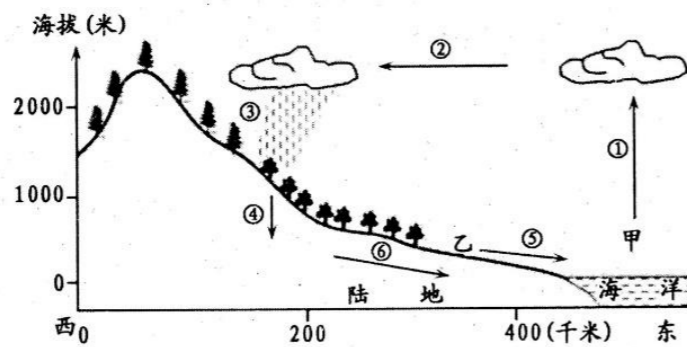


图 16

- (1) 数字表示的水循环环节名称是：②表示_____，④表示_____。(2分)
- (2) 图中山麓地带的植被最可能是_____阔叶林(填“常绿”或“落叶”)，影响该山地植被分布的主要原因是_____。(2分)
- (3) 城市建设会对当地环境产生影响，其中水循环中的蒸发和_____、_____ (填序号) 等环节会减弱，进而改变水系的演化。(2分)

(4) 指出甲、乙两地之间夏季风向并说明成因。(3分)

34、读下列材料，回答问题。(9分)

材料一：图 17 为我国古代聚落区位选址示意图。

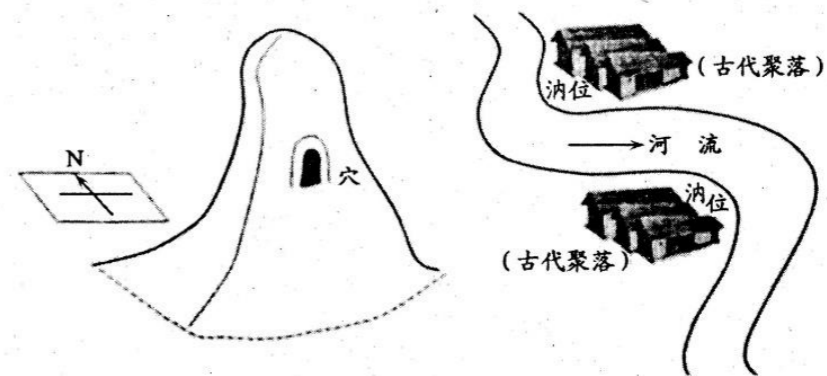


图 17

材料二：风水学是一门源远流长的学问，包含着中国古代朴素地理学的思想。穴居时代的居住风水：“未有宫室之时，掘穴而处之，据穴则冬可避风寒” (如上左图) 殷商时代的居住风水：聚落多位于“汭位”(汭位：河水内湾环抱处，为凸岸) (如上右图)。

- (1) 穴居时代人们在选择朝南的山腰上开凿居住洞穴，分析其原因。(3分)
- (2) 根据以上材料及所学知识，分析古代聚落通常选择在“汭位”布局的原因。(4分)
- (3) 凹岸在我国古代聚落选址中是不适合辟为住宅用地的，但发现上海和伦敦等港口城市最早往往在凹岸布局，试分析原因。(2分)