

# 高二地理试题

命题学校：重庆市大足中学

命题人：李 峰

审题人：杨 君

试卷分为第 I 卷（选择题）和第 II 卷（非选择题）两部分。满分 100 分，考试时间 100 分钟。

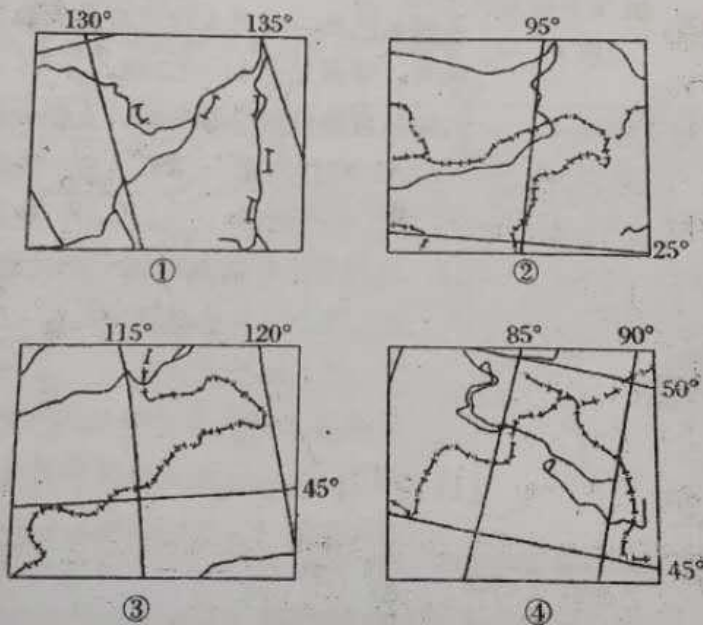
## 注意事项：

1. 答题前，务必将自己的姓名、准考证号填写在答题卷规定的位置上。
2. 答选择题时，必须使用 2B 铅笔将答题卷上对应题目的答案标号涂黑。
3. 答非选择题时，必须使用 0.5 毫米黑色签字笔，将答案书写在答题卷规定的位置上。
4. 考试结束后，将答题卷交回。

## 第 I 卷（选择题 共 60 分）

一、选择题（本题共 40 小题，每小题 1.5 分，共 60 分。在每小题给出的四个选项中，只有一项是符合题目要求的。）

读下面四幅图，回答 1~2 题。



1. 2008 年 10 月 14 日上午 11 时，中俄两国在黑瞎子岛上举行“中俄界碑揭牌仪式”，标志着半个黑瞎子岛回到祖国怀抱。该岛位于（ ）  
A. ①图中                      B. ②图中                      C. ③图中                      D. ④图中
2. 我国东方第一镇——乌苏镇市场上集聚的境外商人，最可能来自相邻国家（ ）  
A. 朝鲜                      B. 韩国                      C. 俄罗斯                      D. 蒙古

我国是一个多山的国家，山区面积约占全国总面积的 2/3，我国地理学家吴传钧先生把我国的山区分为八种类型（见下表）。据此回答 3~4 题。

名称	主要山脉	
(1) 西北内蒙古温带干旱区高山	天山、阿尔泰山、祁连山等	
(2) 黄土高原温带半干旱区的山地、丘陵		
(3) 东北温带半湿润区的中山和低山	大、小兴安岭，长白山等	
(4) 华北暖温带半湿润区的中山和低山	太行山、五台山、泰山等	
亚热带丘陵山区	(5) 华中北亚热带湿润区的中山、低山	秦岭、大巴山、大别山等
	(6) 江南、西南中亚热带湿润区的中山	武夷山、南岭等
	(7) 华南、滇南热带、南亚热带湿润区的中山和丘陵	五指山、台湾山脉等
(8) 青藏地区的山脉		

3. 既属于“华中北亚热带湿润区中山”，又为东西走向的山脉是（ ）  
 A. 武夷山                      B. 秦岭                      C. 大别山                      D. 南岭
4. 在地理环境中，山脉常常成为一种地理分界线。下列山脉与其地理界线的对应关系中，正确的是（ ）
- ①省区分界线——武夷山——福建省与安徽省  
 ②国界线——阿尔泰山——中国、蒙古  
 ③水系的分水岭——巴颜喀拉山——太平洋水系与印度洋水系  
 ④农业区的分界线——阴山——旱作农业区与畜牧业区  
 ⑤地形区分界线——昆仑山——青藏高原与塔里木盆地
- A. ②④⑤                      B. ①②⑤                      C. ①②④                      D. ③④⑤

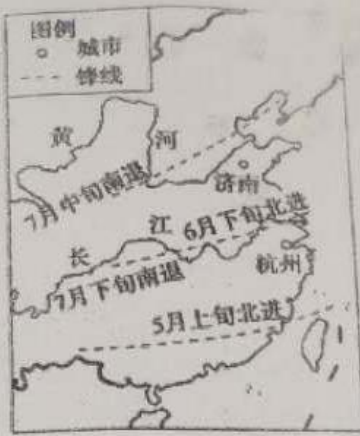
下图是中国雨季类型图，读图回答 5~6 题。

5. 图中 M 地区夏秋季节多雨的主要原因是（ ）  
 A. 受西南季风影响  
 B. 受高压脊的影响  
 C. 受台风影响  
 D. 多对流雨
6. 导致 N 地类型界线向西北凸出的因素主要是（ ）  
 A. 水源  
 B. 土壤  
 C. 地形  
 D. 人类活动





某品种桂花在济南和杭州开花多年平均日期分别是8月27日和9月5日(该种桂花在入秋时开花)。下图为我国东部地区2014年锋线移动示意图。回答7~8题。



7. 2014年夏季我国东部地区易出现( )

- A. 南北皆旱                      B. 南北皆涝  
C. 南旱北涝                      D. 南涝北旱

8. 2014年杭州地区该种桂花开花时间及原因( )

- A. 偏迟 气温偏高                B. 偏迟 气温偏低  
C. 偏早 气温偏低                D. 偏早 气温偏高

读长江与黄河示意图,回答9~10题。

9. 图中甲、乙两河段的主要开发利用趋势是( )

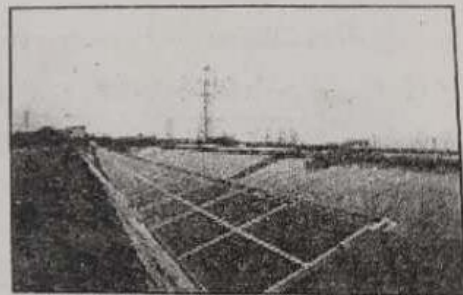
- A. 大规模开发石油资源  
B. 利用水源优势,大规模发展粮食生产  
C. 合理开发水能资源  
D. 扩大内河航运能力



10. 两条河流中,下游地区面临的最主要环境问题是( )

- A. 沙尘暴                          B. 石漠化  
C. 次生盐碱化                      D. 水体污染

光伏蔬菜大棚是在普通蔬菜大棚的顶部安装太阳能薄膜电池板,利用太阳光能发电的同时又能种菜,一棚两用。读图完成11~12题。



11. 从自然资源分类上看,太阳光能属于( )

- A. 海洋资源                      B. 气候资源  
C. 矿产资源                      D. 生物资源

12. 与普通蔬菜大棚相比,光伏蔬菜大棚更有的优势是( )

- A. 农产品品质更优                      B. 蔬菜生产成本更低  
C. 对土地要求较低                      D. 资源综合利用效率高

读我国主要农业分布简图,回答13~14题。

13. 图中①②③④四大牧区中畜种的分布能体现出从沿海向内陆(经度地带性)分异规律特征的是( )

- A. ①                                  B. ②  
C. ③                                  D. ④

14. 甲、乙、丙、丁四区域中,存在“玉米黄,高粱红,大地笼罩青纱帐”这种农业景观的是( )

- A. 甲                                  B. 乙  
C. 丙                                  D. 丁



下图为我国著名的高新技术产业区——北京海淀区，目前全球 500 强的跨国公司有 50 多家在此登记注册，其中包括西门子公司、微软公司等世界著名大企业。读图，回答 15~16 题。

15. 世界著名公司纷纷落脚此地的主要原因是 ( )

- ①劳动力和地价便宜
- ②优惠的政策条件
- ③环境优美，大气质量好
- ④人才优势，信息高效

- A. ①②                      B. ②④  
C. ③④                      D. ①④



16. 欧美日信息技术产业占全球的绝大部分份额，其发展信息技术产业的条件比发展中国家优越的表现是 ( )

- ①环境优美
- ②高科技力量和人才优势
- ③劳动力工资水平低
- ④高速交通的发展优于发展中国家

- A. ①②                      B. ②③                      C. ②④                      D. ①④

中新网 2015 年 6 月 19 日电：6 月 18 日，沪昆（上海至昆明）高铁贵州段开通运营。贵州真正融入全国高铁网络。沪昆客运专线是我国东西向线路里程最长、影响范围大、经过省份最多的高速铁路，全线预计于 2016 年建成通车。读下图，回答 17~18 题。

17. 沪昆客运专线云南、贵州境内单位里程造价相对较高，主要原因是 ( )

- A. 山河相间，断层发育
- B. 土质疏松，地基不牢
- C. 河湖众多，桥梁比重大
- D. 地形崎岖，多溶洞暗河



18. 下列关于沪昆客运专线建成后的影响，叙述正确的是 ( )

- ①减轻沪杭—浙赣—湘黔—贵昆线的运输压力
- ②完善铁路布局，活跃整个路网
- ③缩短了西南地区与“长三角”的时空距离
- ④提高了我国西南地区水电的输送能力

- A. ②③④                      B. ①②③                      C. ①③④                      D. ①②④



我国西南地区峰丛洼地面积广布，其中甘房弄洼地是世界最深最陡的峰丛洼地。该洼地深530米，面积约2.35平方公里，底部的小块圆形平地上生活着几户村民。田地和房屋坐落在平地上，四周梯田和水柜（蓄水池）环绕。近些年当地政府开始特别关注甘房弄洼地长期贫困的问题。据此回答19~20题。

19. 甘房弄地势低洼，但村民并不担心出现洪涝的主要原因是（ ）
- A. 植被覆盖率高                      B. 雨水下渗迅速
- C. 年降水量较少                        D. 地下水排泄快
20. 为了改善村民的生产和生活条件实现精准扶贫，当前地方政府出台的政策最可能是（ ）
- A. 封山育林                              B. 鼓励村民外迁
- C. 开发矿产资源                        D. 发展对外交通

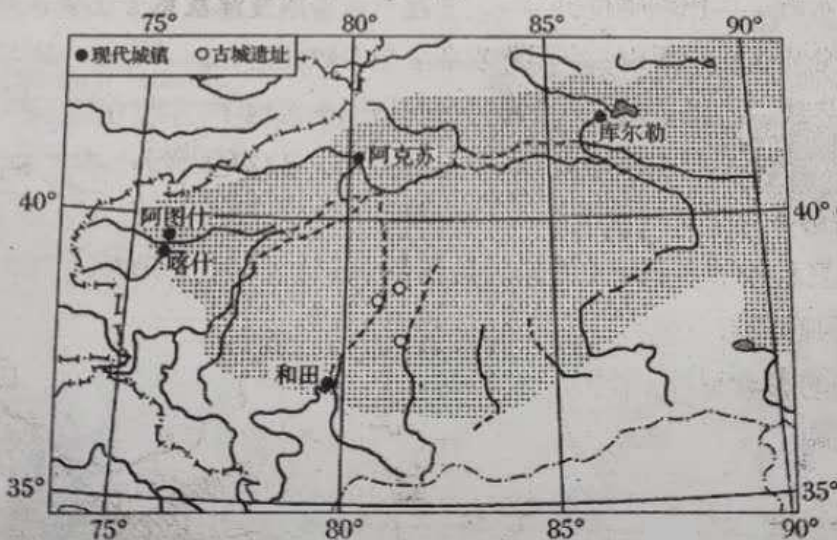
读“我国北方某地区图”，回答21~22题。

21. 关于图中甲、乙、丙、丁四地的叙述，不正确的是（ ）
- A. 甲地降水较少，气温日较差大，灌溉农业发达
- B. 乙地发展农业要加强水利设施的建设，防止土壤次生盐渍化
- C. 丙地地质构造为地堑
- D. 丁地的主要植被类型是亚热带常绿阔叶林



22. 图中阴影区（ ）
- A. 地处我国地势的第三级阶梯上                      B. 主要的生态问题是水土流失
- C. 发展方向主要是陡坡开荒                        D. 应大力发展采矿业

读“南疆地区现代与古代城镇分布示意图”，回答23~24题。



23. 影响南疆地区城镇分布及城镇人口规模的关键因素是（ ）
- A. 交通线分布及线路等级                      B. 地表形态及土地面积
- C. 热量条件及农作物产量                        D. 水资源分布及数量
24. 南疆地区大部分城镇的迁移方向及其主要原因是（ ）
- A. 因洪水泛滥向山坡地带迁移                      B. 因荒漠化范围扩大向河流上游迁移
- C. 因交通线增多向盆地北部迁移                      D. 因资源开发向矿产丰富地区迁移



夜雨通常是指夜间降水比率多于白天的降水日变化现象，是一种独特的农业气候资源。据此回答 25~26 题。

25. 横断山区谷地夜雨的形成原因是 ( )
- A. 谷地地貌降温快，近地面水汽易凝结成雨  
B. 谷地热量不易散失，多下沉气流  
C. 夜晚吹谷风，水汽丰富  
D. 山风下沉，使谷地中心气流抬升
26. 夜雨对农业生产的有利影响是 ( )
- A. 可提高地面温度  
B. 能增大昼夜温差  
C. 减轻农田病虫害  
D. 可增加土壤肥力

我国幅员辽阔，地理环境差异显著，地理环境的差异导致了人类活动的差异，据此回答 27~28 题。

27. 广东人经常喝凉茶，四川人喜欢吃麻辣。形成这种饮食习惯差异的主要自然因素是 ( )
- A. 植被  
B. 土壤  
C. 气候  
D. 地形
28. 聚落的建筑风格与自然环境密切相关。下列地区和当地民居搭配不相符的是 ( )
- A. 西双版纳——竹楼  
B. 江南地区——尖顶屋  
C. 陕北延安——窑洞  
D. 云贵高原——蒙古包

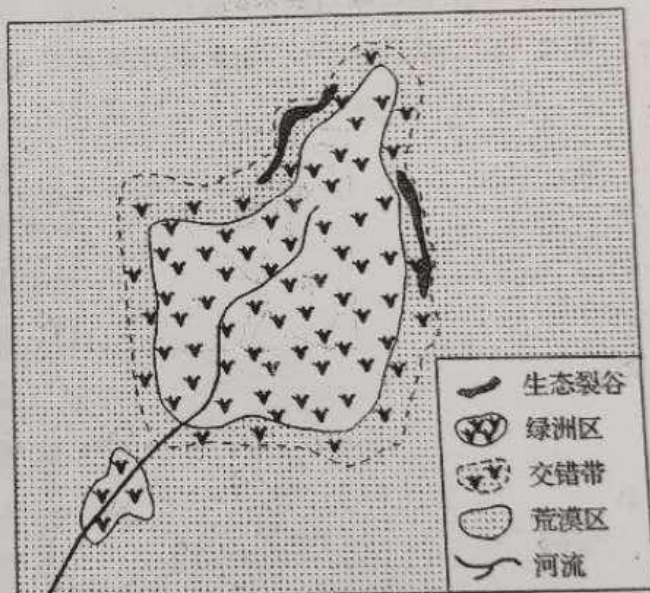
绿洲与荒漠的交错带生态环境脆弱，在其附近的绿洲区过量开采地下水会使交错带生态环境退化，形成“生态裂谷”。下图为“生态裂谷”分布示意图。完成 29~30 题。

29. “生态裂谷”形成过程中，附近的交错带 ( )

- A. 自然植被改善  
B. 风力侵蚀减弱  
C. 地下水流向绿洲区  
D. 流动沙丘转为固定沙丘

30. “生态裂谷”出现后，为了绿洲区的可持续发展，应该 ( )

- A. 在荒漠区植树造林  
B. 在交错带发展灌溉农业  
C. 在绿洲区禁止开采地下水  
D. 在流域内合理分配水资源



2016 年 9 月 20 日，在延安召开的 2016 森林城市建设座谈会上，国家林业局授予西安、延安等 22 个城市为“国家森林城市”称号。据此回答 31~32 题。

31. 除生态效益和经济效益外，城市森林还给城市居民带来了巨大的社会效益。这包括 ( )

- A. 提供农林产品  
B. 净化饮用水资源、提高生物多样性  
C. 减少空气污染、降低温室效应  
D. 提供重要的休闲娱乐场所

32. 在城市森林建设中 ( )

- A. 要多移植大树、古树进城  
B. 要因地制宜合理搭配树种  
C. 要多引进国外的优良树种  
D. 树种要整齐划一

山西省是我国重要的煤炭能源基地。据此完成 33~34 题。

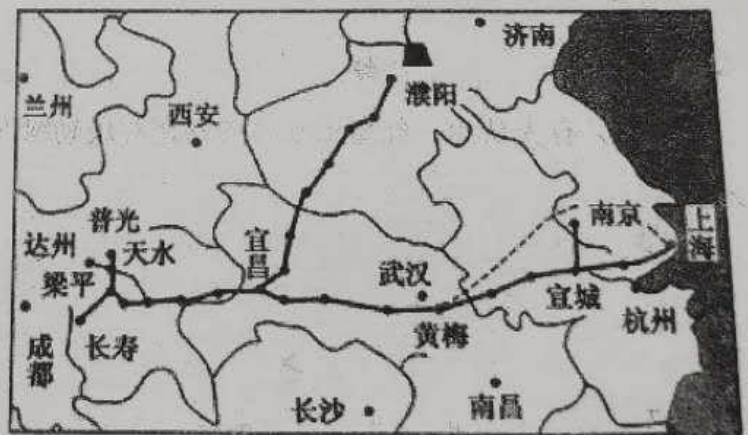
33. 对于山西省来说, 向外输送煤炭比向外输送电力的优势在于 ( )
- A. 提高经济效益  
B. 避免环境问题的产生  
C. 减少酸性气体的排放  
D. 降低运输成本
34. 山西省煤炭综合利用的明显成就是 ( )
- A. 改善了环境质量  
B. 提高了煤炭的附加值  
C. 促进了新兴工业的发展  
D. 减轻了交通运输负担

大清河水系位于海河流域的中部, 大清河流域是首都北京的南大门, 生态建设意义重大。读大清河流域图, 完成 35~36 题。



35. 大清河中上游地区众多水库建设对白洋淀的影响有 ( )
- A. 减缓白洋淀泥沙淤积速度  
B. 延长白洋淀湖水的结冰期  
C. 加大白洋淀的防汛压力  
D. 降低枯水期白洋淀水位
36. 下列河流开发经验不适合大清河流域借鉴的是 ( )
- A. 综合开发利用水资源  
B. 利用廉价水电, 优先发展高耗能化学工业  
C. 因地制宜, 发展农、林、牧、渔业  
D. 保护环境与开发旅游资源相结合, 促进旅游业的发展

川气东送项目被列为继三峡工程、西气东输、青藏铁路、南水北调之后的中国第五大工程, 包括一条主干线(四川普光至上海)、一条支干线和三条支线。目前川气东送项目已成为中国又一条横贯东西的绿色能源大动脉。据此完成 37~38 题。



37. 与轮南至上海的西气东输管道干线相比, 普光至上海的川气东送方案具有的优点是 ( )
- ①途经我国水能最丰富的三峡地区, 供气方便  
②沿线经济发达, 市场需求量大  
③经过的高原山地少, 工程量小  
④供气来源地更多, 供气更稳定  
⑤运输线路短
- A. ①②③  
B. ①③⑤  
C. ②③⑤  
D. ③④⑤



38. 下列关于川气东送方案的说法, 不正确的是 ( )

- A. 有助于东部地区改善能源结构, 改善大气环境
- B. 有助于西南地区的资源优势转变为经济优势, 促进西南经济的发展
- C. 配合原有的西气东输工程, 可从根本上解决长江三角洲地区的能源短缺问题
- D. 有助于改善东、西部地区能源的供求矛盾, 促进东、西部的共同发展

江苏省经济发展水平南北差异较大, 目前相对发达的苏南将部分产业向苏中、苏北转移。这既为接收地增加了发展动力, 也为转出地产业升级腾出了空间, 从而实现苏南与苏北的双赢共振。结合苏南某市与苏北某市投资要素对比表, 完成 39~40 题。

投资地区	招商门槛	土地价格	平均工资	环保门槛
苏南某市	5 000 万元	100 万元左右	3 000 元左右	要求高
苏北某市	1 000 万元	20 万元左右	1 000 元左右	要求较低

39. 苏南地区开始“腾笼换鸟”, 被“逼走”的产业所具有的特点是 ( )

- A. 劳动力需求量大
- B. 生产规模大
- C. 技术含量高
- D. 环境污染较轻

40. 江苏省内部出现的这种产业转移, 对苏北地区产生的有利影响是 ( )

- ①增加就业机会, 促进市场繁荣
  - ②促进地方经济发展, 带动环境质量提高
  - ③促进产业升级, 加快工业化进程
  - ④土地利用多样化, 耕地面积扩大
- A. ①②      B. ③④      C. ①③      D. ②④

## 第 II 卷 (非选择题 共 40 分)

### 二、综合题 (共 40 分)

41. 读“我国某区域图”, 回答下列问题。(12 分)





(1) 比较图中甲、乙两地在植被类型、主要粮食作物和农作物熟制上的差异。(6分)

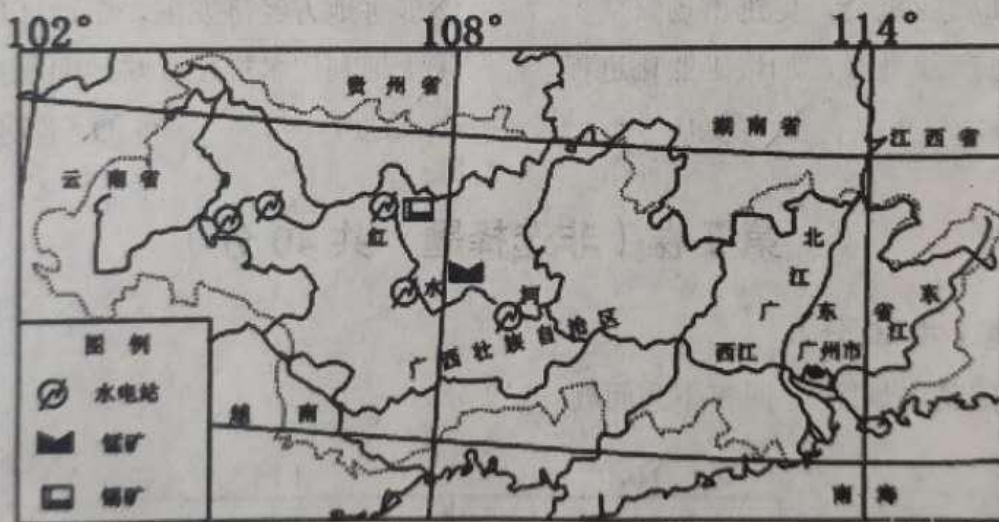
	植被类型	主要粮食作物	熟制
甲			
乙			

(2) 简要说明引发丙地主要生态环境问题的自然原因。(6分)

42. 阅读材料，回答问题。(16分)

材料一：红水河，为西江上游的别称，流域内山岭连绵，地形崎岖，水力资源十分丰富，它的梯级开发已被我国政府列为国家重点开发项目。

材料二：珠江流域图



(1) 说明红水河水力资源丰富的原因。(4分)

(2) 简述红水河水梯级开发对珠江三角洲地区的主要影响。(6分)

(3) 根据图中信息，分析红水河流域综合利用的方向（水电除外）。(6分)

43. 阅读材料，回答问题。(12分)

民勤绿洲是指石羊河下游红崖山水库以下狭长而平坦的冲积地带，该地红崖山水库兴建于1958年，是亚洲最大的沙漠水库。民勤绿洲是甘肃省重要的商品粮基地，粮食作物以优质小麦、玉米为主。近10年来，该绿洲生态环境恶化，沙进人退，许多耕地被撂荒。右图是民勤绿洲地区略图及当地常见生态工程景观图。



(1) 简述民勤绿洲商品粮生产的优势自然条件。(6分)

(2) 分析造成民勤绿洲许多耕地被撂荒的主要原因。(4分)

(3) 有人认为，红崖山水库的修建对民勤绿洲的农业发展不利，请阐述理由。(2分)